

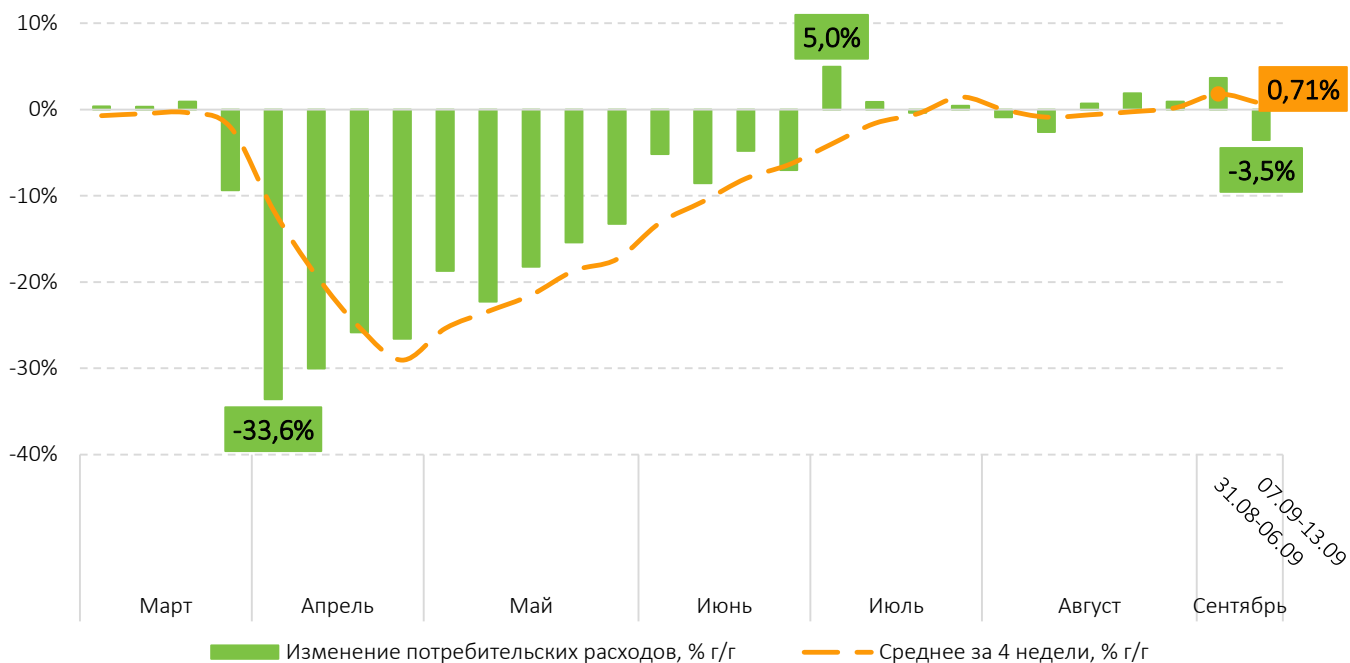
# Оперативная оценка потребительской активности россиян 7–13 сентября

- С 7 по 13 сентября динамика потребительских расходов на товары и услуги была отрицательной, изменение составило  $-3,5\%$  г/г.
- Это колебание не следует рассматривать как значительный негативный сигнал. В данных сохраняется смещение, связанное с календарным фактором.
- Среднее изменение расходов домохозяйств за последние четыре недели составляет  $+0,7\%$  г/г.
- Индекс потребительской активности [SberIndex.ru](https://sberindex.ru) после окончания подготовки к школе также снизился с 77 до 75,1 пункта.
- Отрицательная динамика наблюдается по широкому спектру категорий, покупки продовольствия ушли в технический «минус» ( $-0,2\%$  г/г).
- Траты в секторе услуг вернулись к средним значениям августа, падение усилилось до  $-15,0\%$  г/г.
- Общее количество активных торговых точек постепенно увеличивается. Прирост относительно февраля 2020 г. достиг 3%.

*Лаборатория СберИндекс и дивизион «Корпоративные клиенты 360» продолжают работу по определению динамики потребительского спроса. Приведённые значения являются оценкой для России в целом.*

График 1

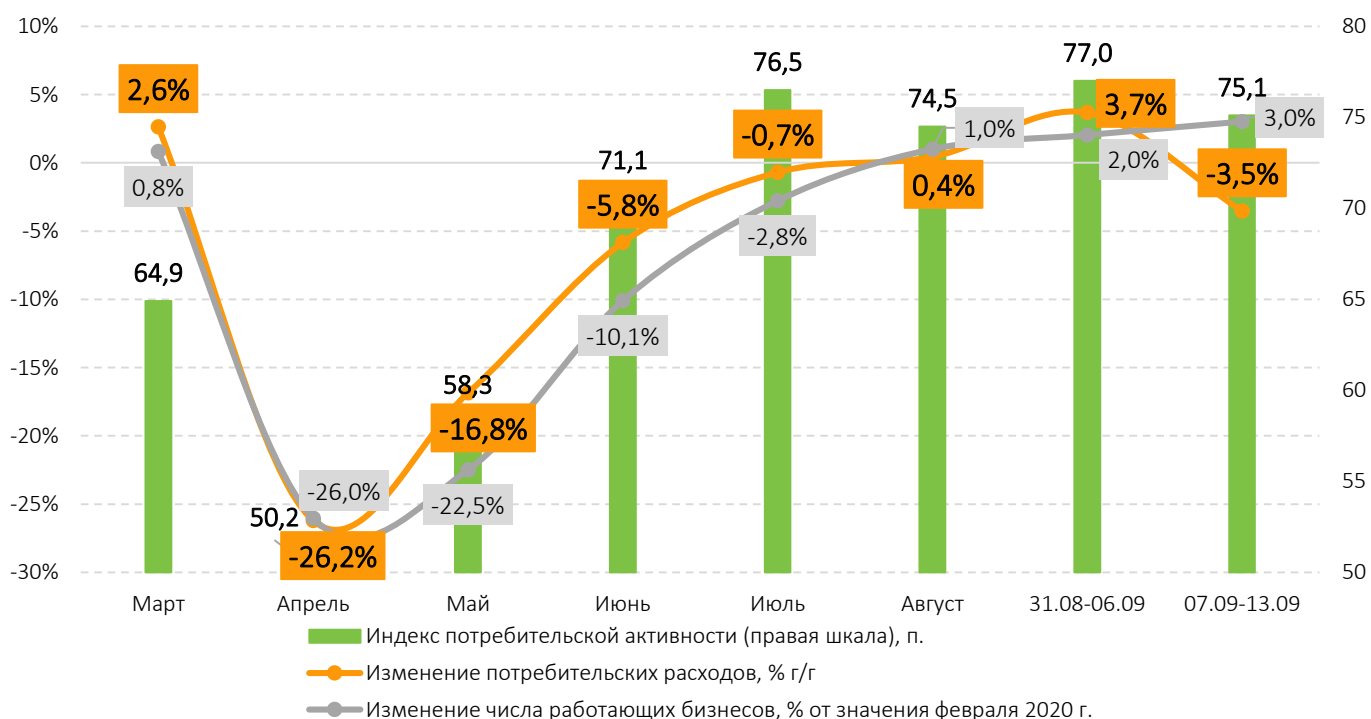
## Динамика расходов населения на товары и услуги



Источник: рассчитано по данным Сбербанка

График 2

## Объем расходов на товары и услуги и индекс потребительской активности<sup>1</sup>

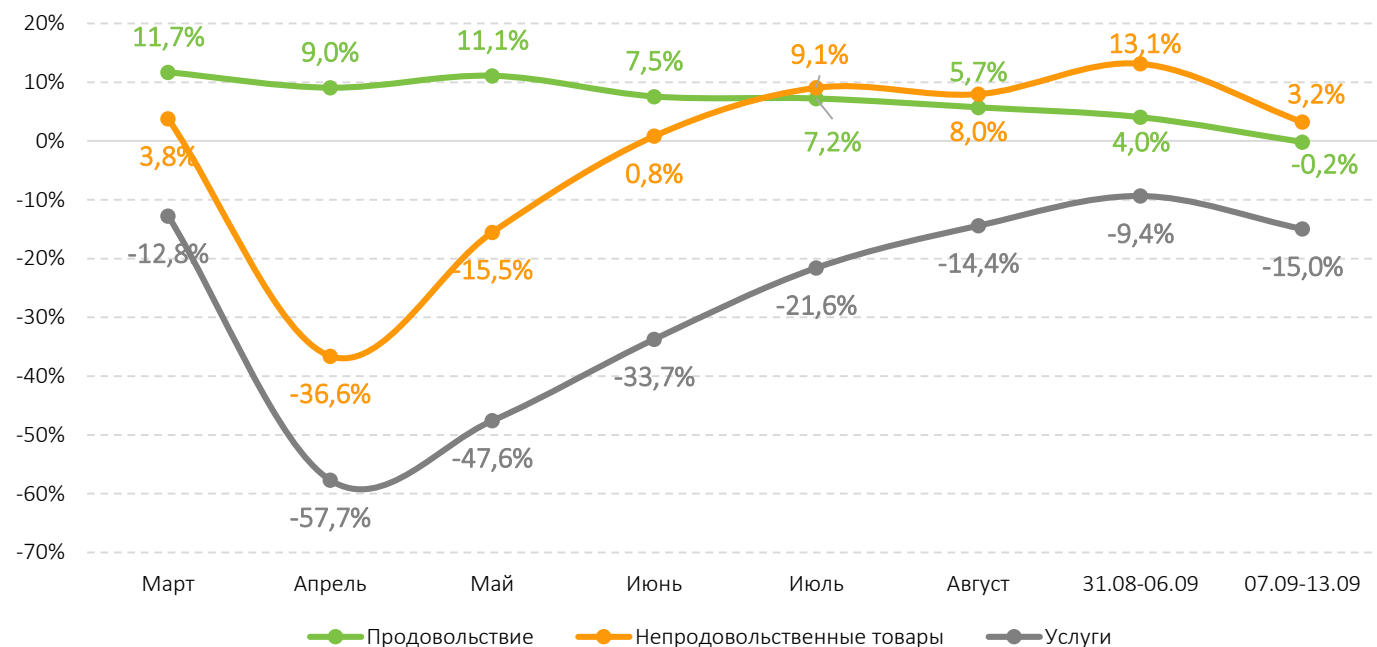


Источник: рассчитано по данным Сбербанка

<sup>1</sup> Подробнее об индексе потребительской активности см. на [SberIndex.ru](http://SberIndex.ru).

График 3 (А)

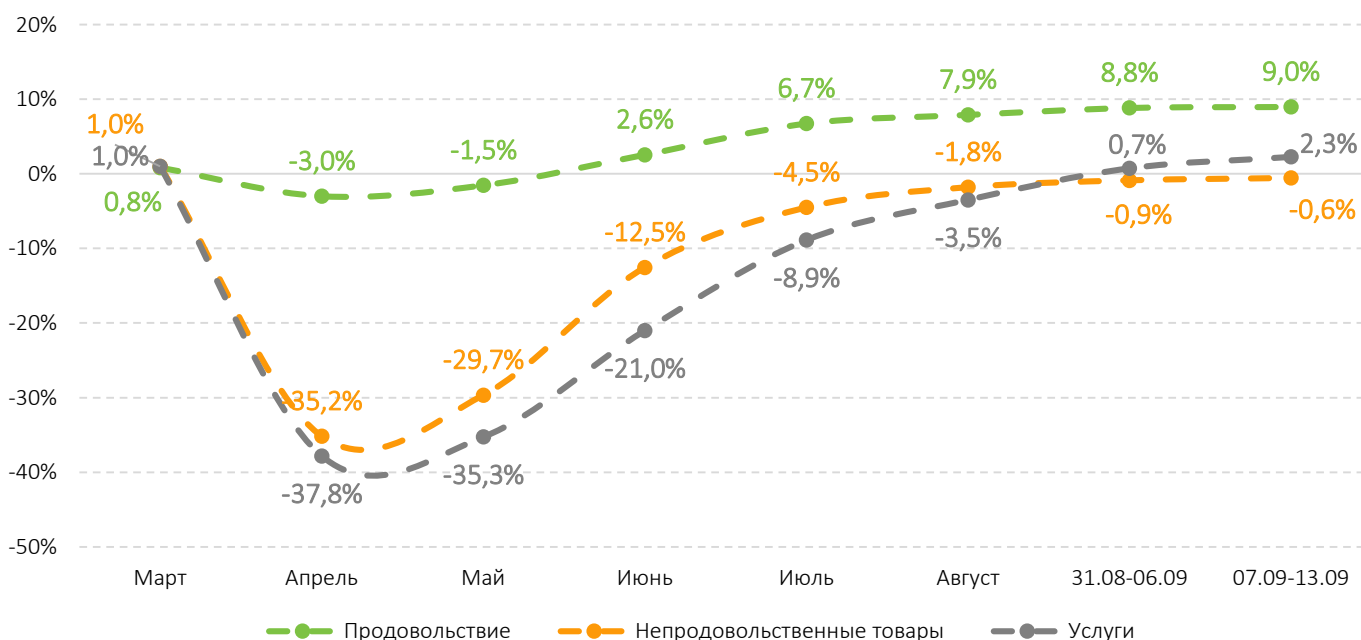
### Изменение расходов в разрезе основных направлений трат, % г/г



Источник: рассчитано по данным Сбербанка

График 3 (В)

### Изменение количества активных бизнесов (% от среднего значения в феврале 2020 г.) в разрезе основных направлений трат



Источник: рассчитано по данным Сбербанка

Приложение 1

Изменение расходов в реальном выражении относительно сопоставимого периода 2019 г., %, SA.

Категория трат	Июнь	Июль	Август	31.08–06.09	07.09–13.09
<b>Все категории</b>	-5,8%	-0,7%	0,4%	3,7%	-3,5%
<b>Продовольственные товары</b>	7,5%	7,2%	5,7%	4,0%	-0,2%
<b>Непродовольственные товары</b>	0,8%	9,1%	8,0%	13,1%	3,2%
<b>Услуги</b>	-33,7%	-21,6%	-14,4%	-9,4%	-15,0%
<b>Duty Free</b>	-88,1%	-76,3%	-62,4%	-57,8%	-71,1%
<b>Авиабилеты</b>	-67,1%	-52,0%	-40,4%	-36,1%	-40,0%
<b>Автодилеры</b>	3,0%	4,3%	2,0%	7,5%	-1,8%
<b>Автозапчасти и аксессуары</b>	9,2%	10,9%	6,9%	8,4%	7,5%
<b>Бытовая техника и электроника</b>	20,7%	31,5%	27,9%	30,6%	19,2%
<b>Винные магазины</b>	9,6%	1,3%	1,8%	4,4%	-2,4%
<b>Домашние животные</b>	2,9%	2,5%	2,1%	2,0%	-3,0%
<b>Дорожные пошлины</b>	-32,8%	-19,3%	-7,0%	-7,0%	-15,8%
<b>Канцтовары</b>	-8,3%	-8,6%	-1,3%	14,3%	-6,1%
<b>Кафе, бары, рестораны</b>	-54,9%	-32,3%	-22,2%	-16,3%	-23,7%
<b>Книги, музыка, фото и видео</b>	-15,1%	-13,9%	-9,1%	-2,7%	-9,6%
<b>Компьютеры и ПО</b>	71,1%	72,0%	74,4%	74,3%	61,2%
<b>Контрактные услуги</b>	-4,8%	-1,0%	9,9%	18,2%	22,0%
<b>Лекарства и медицинские товары</b>	0,4%	4,3%	7,9%	5,4%	3,7%
<b>Локальный транспорт</b>	-48,1%	-34,6%	-25,4%	-22,8%	-22,7%
<b>Мебель и предметы интерьера</b>	2,9%	12,1%	8,7%	14,6%	4,9%
<b>Медицинские услуги</b>	-5,9%	3,4%	11,4%	9,0%	13,3%
<b>Одежда, обувь и аксессуары</b>	-13,8%	9,0%	11,4%	25,5%	7,4%
<b>Отели</b>	-80,7%	-60,2%	-53,2%	-53,6%	-57,9%
<b>Парковки и гаражи</b>	-46,7%	-21,2%	0,1%	8,5%	7,2%
<b>Продуктовые магазины</b>	7,3%	8,0%	5,9%	3,9%	0,1%
<b>Развлечения</b>	-70,6%	-56,5%	-39,7%	-13,2%	-46,1%
<b>Ремонтные услуги</b>	-22,8%	-20,9%	-23,3%	-22,3%	-22,4%
<b>Салоны красоты, массаж, SPA</b>	-42,1%	-26,6%	-19,8%	-16,1%	-21,4%
<b>Спорт</b>	-16,1%	5,3%	1,0%	14,8%	-9,3%

Категория трат	Июнь	Июль	Август	31.08–06.09	07.09–13.09
Такси, каршеринг, аренда авто	-34,0%	-14,6%	-4,2%	2,4%	1,8%
Телекоммуникационные услуги	16,8%	23,3%	22,5%	35,8%	20,5%
Товары для красоты и здоровья	-18,4%	-5,4%	2,0%	6,1%	-6,5%
Товары для строительства и ремонта/DIY	7,2%	2,7%	1,3%	0,3%	-3,6%
Топливо, автосервис	-5,9%	0,4%	-0,7%	1,2%	-4,4%
Турагентства	-81,3%	-56,0%	-35,1%	-34,0%	-33,7%
Универсальные магазины	28,4%	28,1%	21,3%	32,8%	25,5%
Хобби и увлечения	4,8%	1,9%	2,3%	9,3%	-4,6%
Цветы и подарки	-18,1%	-8,8%	2,1%	32,7%	-1,9%
Цифровые товары	-21,9%	-17,8%	-17,6%	15,7%	-5,7%
Ювелирные изделия	-32,8%	-9,0%	-9,3%	5,0%	-11,0%

Авторы исследований: М. Матовников, Н.  
Корженевский, М. Камротов.

Электронная версия:  
<https://www.sberindex.ru/pdf/akt7-13sep.pdf>

Редакторы выпуска: П. Сергеева, Е. Крылова.  
При публикации материалов проекта ссылка на  
СберИндекс обязательна.  
Контакты: [media@sberbank.ru](mailto:media@sberbank.ru)



Лаборатория СберИндекс — инициатива Сбербанка по обработке и анализу больших данных. На основе информации, получаемой из платежных систем и общедоступных источников, эксперты банка предоставляют количественные характеристики социально-экономических процессов, происходящих в стране на макро- и микроэкономическом уровне. При анализе используются только агрегированные обезличенные данные. Персональная информация и любая информация, составляющая коммерческую тайну, не раскрываются.

Проект реализуется совместно с дивизионом «Корпоративные клиенты 360» и его исполнительным директором по исследованию данных Д. Золотаревым.

Дивизион «Корпоративные клиенты 360» — подразделение Сбербанка, ответственное за развитие цифрового профиля корпоративных клиентов Сбербанка, и создание аналитических продуктов на основе больших данных.

*ПАО Сбербанк. Генеральная лицензия Банка России на  
осуществление банковских операций № 1481 от 11.08.2015.*