

**ГОСУДАРСТВЕННАЯ КОРПОРАЦИЯ
«АГЕНТСТВО ПО СТРАХОВАНИЮ ВКЛАДОВ»**



**ОБЗОР РЫНКА ВКЛАДОВ ФИЗИЧЕСКИХ ЛИЦ
ЗА I ПОЛУГОДИЕ 2012 ГОДА**

МОСКВА, 2012

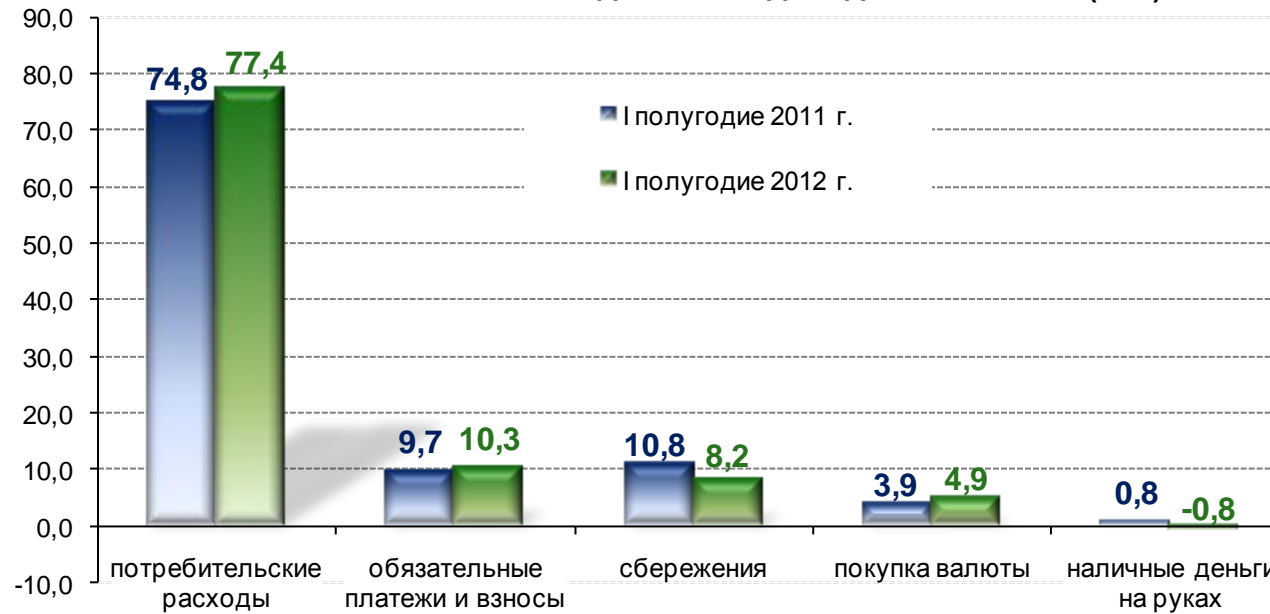
1. ОБЩЕЭКОНОМИЧЕСКИЕ ТЕНДЕНЦИИ, ОПРЕДЕЛЯЮЩИЕ РАЗВИТИЕ РЫНКА ВКЛАДОВ НАСЕЛЕНИЯ

- По предварительным данным рост российской экономики в I полугодии 2012 г. составил 4,4% по сравнению с аналогичным периодом прошлого года. Промышленное производство увеличилось на 3,1%.
- По данным Банка России за I полугодие 2012 г., курс рубля снизился на 1,9% относительно доллара США и укрепился на 0,9% относительно евро.
- Согласно данным Федеральной службы государственной статистики России цены на потребительском рынке в I полугодии 2012 г. выросли на 3,2% (в I полугодии 2011 г. – рост на 5%).
- Номинальная среднемесячная начисленная заработная плата в I полугодии 2012 г. выросла до 25 596 руб., показав рост в реальном выражении на 11,3% (в I полугодии 2011 г. – рост на 2,1%). Реальные располагаемые денежные доходы населения в I полугодии 2012 г. выросли на 2,7% (в I полугодии 2011 г. наблюдалось снижение на 0,6%).
- В соответствии с данными Росстата доля организованных сбережений¹ в структуре использования доходов населения в I полугодии 2012 г. снизилась с 10,8 до 8,2%.

Выросли расходы на потребление (с 74,8 до 77,4%), увеличились расходы на покупку наличной иностранной валюты (с 3,9 до 4,9%), также немного выросли обязательные платежи и взносы (с 9,7 до 10,3%).

¹ Прирост (уменьшение) вкладов, приобретение ценных бумаг, изменение задолженности по кредитам, приобретение недвижимости.

Рис. 1. Использование денежных доходов населения (в %)

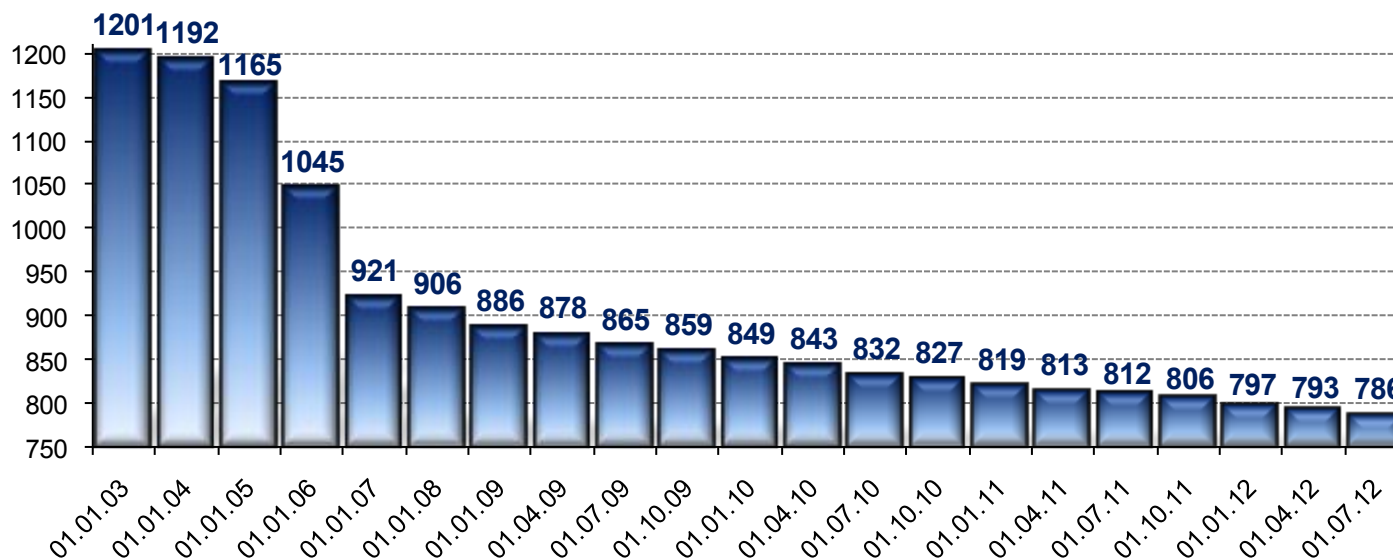


- Общая сумма банковских вкладов физических лиц на 1 января 2012 г. составил 21,7% ВВП, не изменившись за 2011 г.
- Максимальный размер страхового возмещения – 700 тыс. руб.

2. УЧАСТИЕ БАНКОВ В СИСТЕМЕ СТРАХОВАНИЯ ВКЛАДОВ И СТРУКТУРА РЫНКА ВКЛАДОВ

В I полугодии 2012 г. число банков, имеющих право на привлечение во вклады денежных средств физических лиц, снизилось на 11 до 786 кредитных организаций.

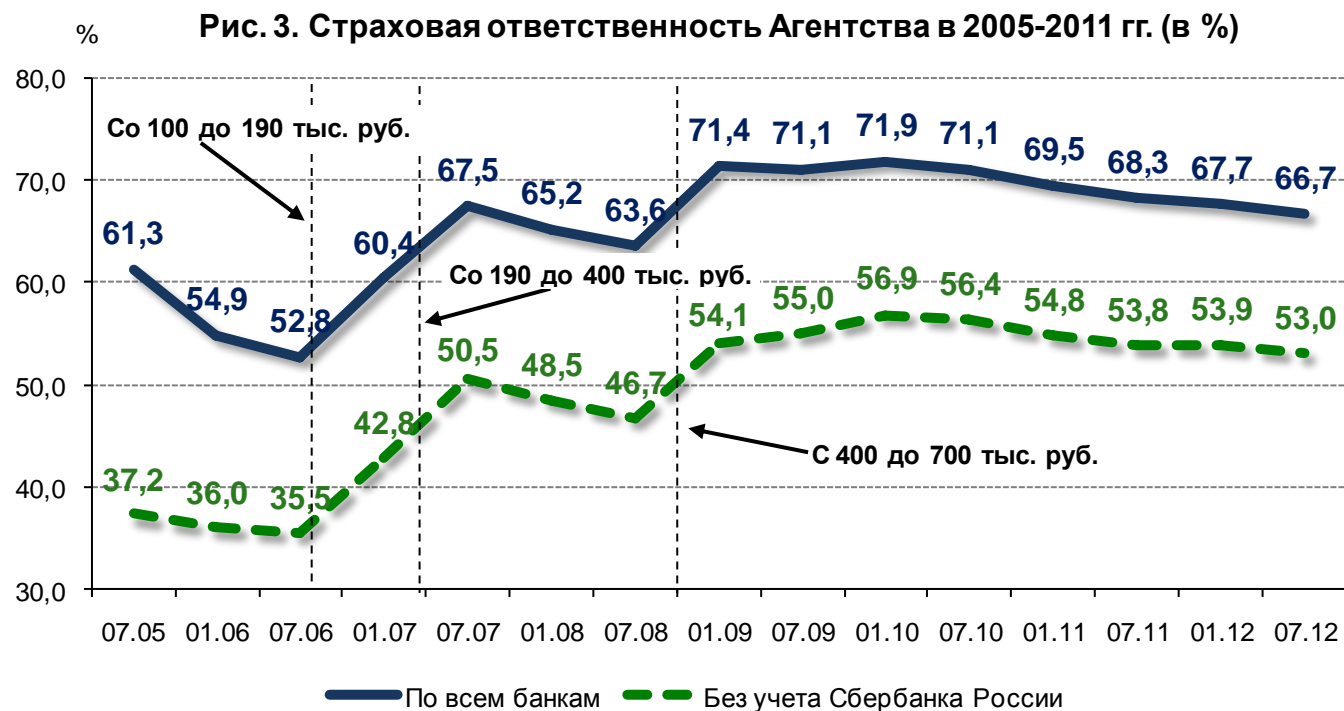
Рис. 2. Количество банков, имеющих лицензию (разрешение) Банка России на работу с вкладами физических лиц, единиц



Всего по состоянию на 1 июля 2012 г. в реестр банков – участников системы страхования вкладов (далее – ССВ) включено 895 банков. При этом количество банков, имеющих право работы с физическими лицами (786), на 109 меньше, поскольку 99 банков с уже отзывными лицензиями, временно еще остаются участниками ССВ, а по 10 банкам введен запрет Банка России на привлечение средств физических лиц.

Структура застрахованных вкладов в банках – участниках ССВ.

По состоянию на 1 июля 2012 г. 99,6% счетов не превышали 700 тыс. руб. На депозиты и счета до 700 тыс. руб. приходилось 54,4% всей суммы застрахованных вкладов (полгода назад – 99,6 и 55,8% соответственно).



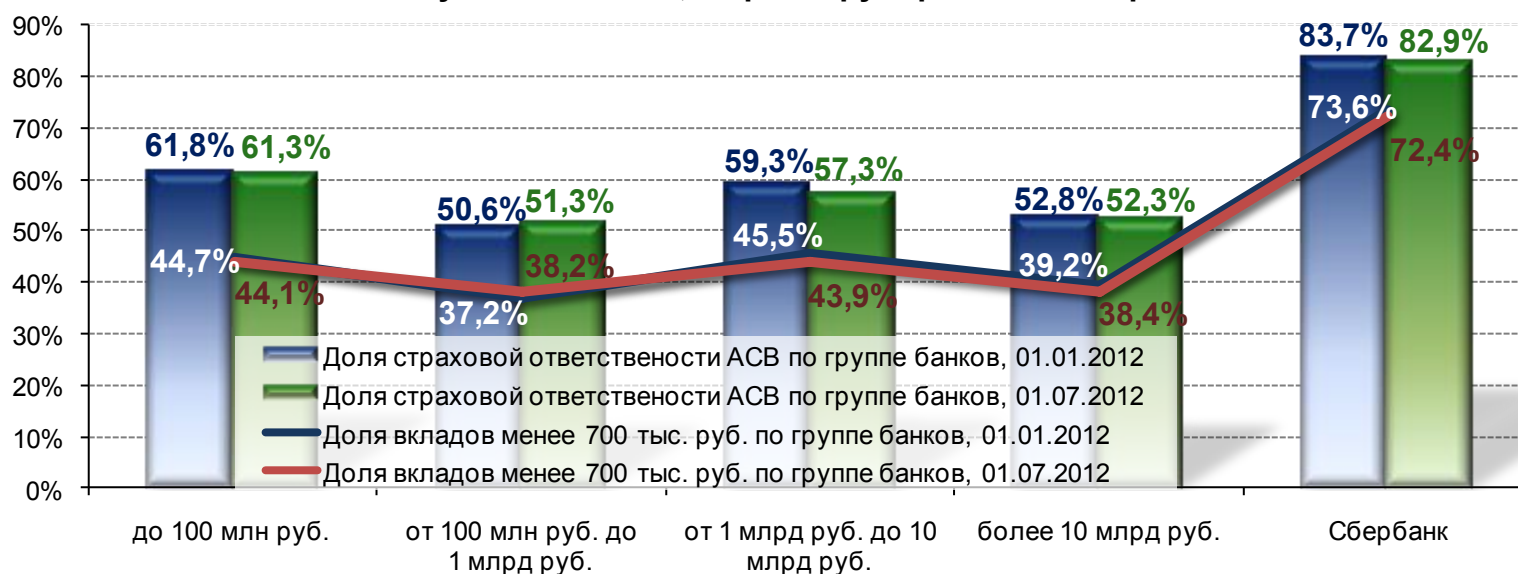
В I полугодии 2012 г. размер страховой ответственности АСВ (обязательств по выплате страховых возмещений) продолжил медленное снижение, составив на 1 июля 2012 г. 66,7% всех застрахованных вкладов, без учета Сбербанка – 53% (на 1 января 2012 г. – 67,7%, без Сбербанка – 53,9%).

В настоящее время эти значения все еще выше, чем до повышения размера страхового возмещения в 2008 г. Тем самым размер страхового возмещения в 700 тыс. руб. продолжает соответствовать доходам и структуре вкладов населения.

Структура вкладов и размер страховой ответственности по группам банков (на 1 июля 2012 г.).

Сбербанк России занимает 46,1% рынка вкладов. В нем вклады до 700 тыс. руб. имеют наибольшее значение – 72,4% общего объёма – вследствие большого количества мелких счетов. В остальных крупных игроках розничного рынка – банках с объёмом вкладов более 10 млрд руб. – преобладают крупные вклады (доля данной группы на рынке вкладов – 45,1%), поэтому в них на вклады до 700 тыс. руб. приходится 38,4% суммы депозитов, что близко к минимальному уровню в сравнении с другими группами.

Рис. 4. Банки – участники ССВ, по размеру страхового покрытия



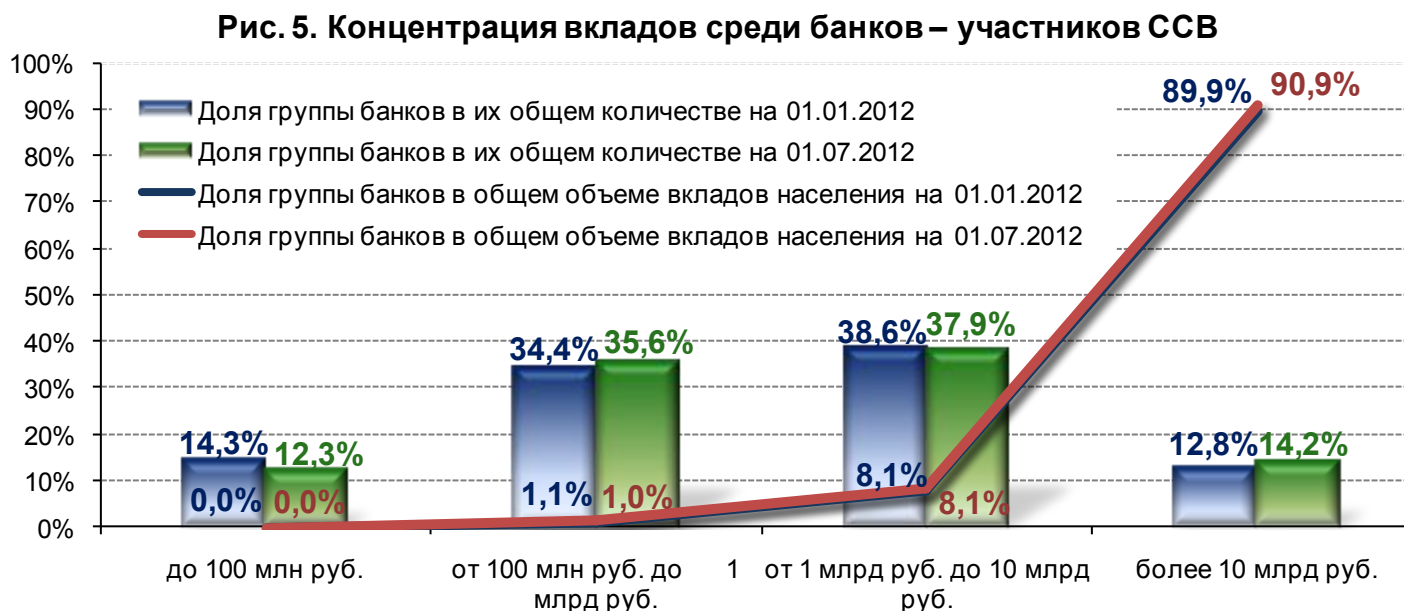
Примечание: по оси X банки сгруппированы по объему привлеченных средств населения

По сравнению с началом года практически во всех группах банков происходило плавное пропорциональное снижение доли вкладов, не превышающих максимальный размер страхового возмещения, за исключением группы небольших банков с объемами привлечения средств населения 100 млн до 1 млрд руб.

Концентрация вкладов по различным группам банков.

На 1 июля 2012 г. вклады на сумму более 10 млрд руб. имели 113 банков (14,2% по количеству). В них сосредоточено 90,9% всей суммы средств населения, что показывает высокую степень концентрации на рынке вкладов населения.

Средствами населения в размере от 1 до 10 млрд руб. обладали 302 банка (37,9%), в сумме они собрали 8,1% средств.



Примечание: по оси X банки сгруппированы по объему привлеченных средств населения

283 банка (35,6% по количеству) привлекли от 100 млн до 1 млрд руб. – в совокупности это соответствует 1% привлеченных средств населения. Остальные банки (98 организаций – 12,3% общего количества), в которых вклады физических лиц составляют менее 100 млн руб., аккумулировали менее 0,1% средств населения.

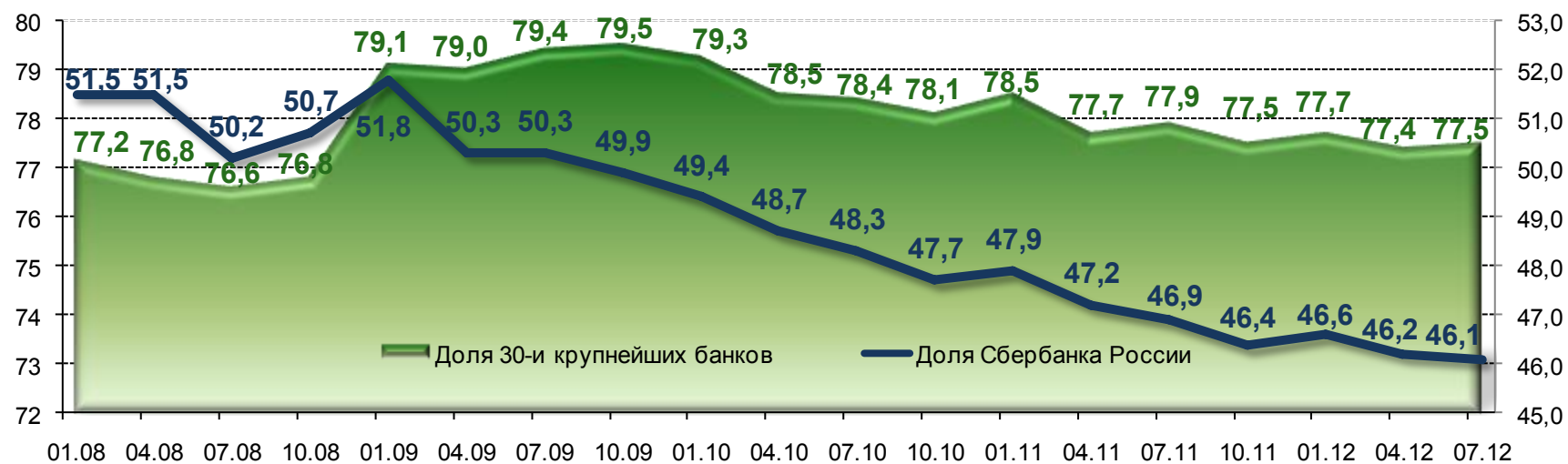
Структура рынка вкладов физических лиц по количеству открытых счетов показывает похожее распределение.

Продолжился рост числа банков с большим объёмом вкладом: за полгода количество банков, привлёкших свыше 10 млрд руб., выросло со 103 до 113 организаций.

Доля 30-ти крупнейших по объёму вкладов населения банков немного уменьшилась – с 77,7 до 77,5%, в том числе доля Сбербанка сократилась с 46,6 до 46,1%. Однако фактически снижение доли 30-ки происходило только в I квартале. Во II квартале она даже чуть выросла (на 0,1 п.п.), а падение доли Сбербанка замедлилось в два раза.

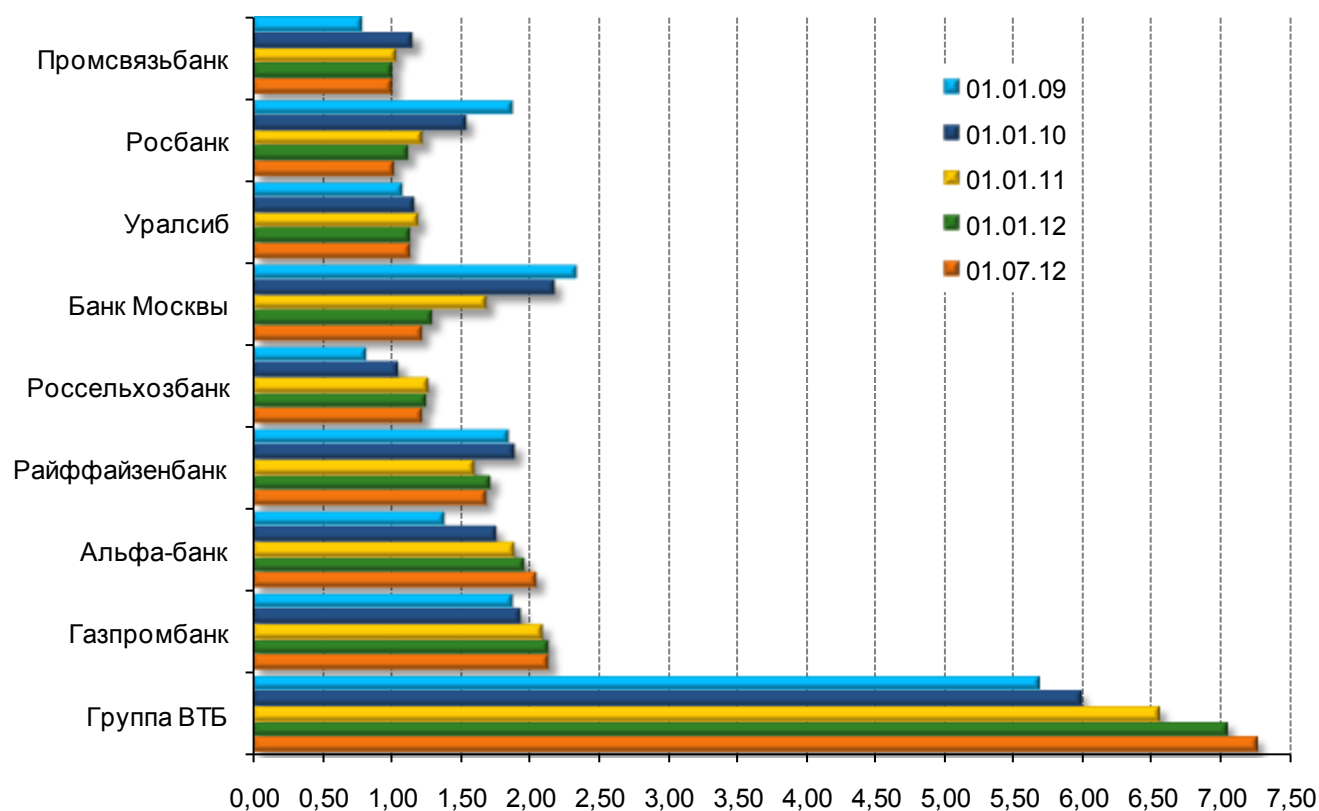
В свою очередь доля группы ВТБ за полгода выросла с 7,1 до 7,3%.

Рис. 6. Доля 30 крупнейших банков и доля Сбербанка России на рынке вкладов (в %)



Остальные 70 банков из первой сотни в I полугодии 2012 г. продолжили расти немного быстрее рынка (12,5%), в результате их доля незначительно увеличилась 11,9 до 12,5%. Вторая сотня банков по размеру вкладов, напротив, росла несколько медленнее – на 7,2%, снизившись с 5,6 до 5,5%.

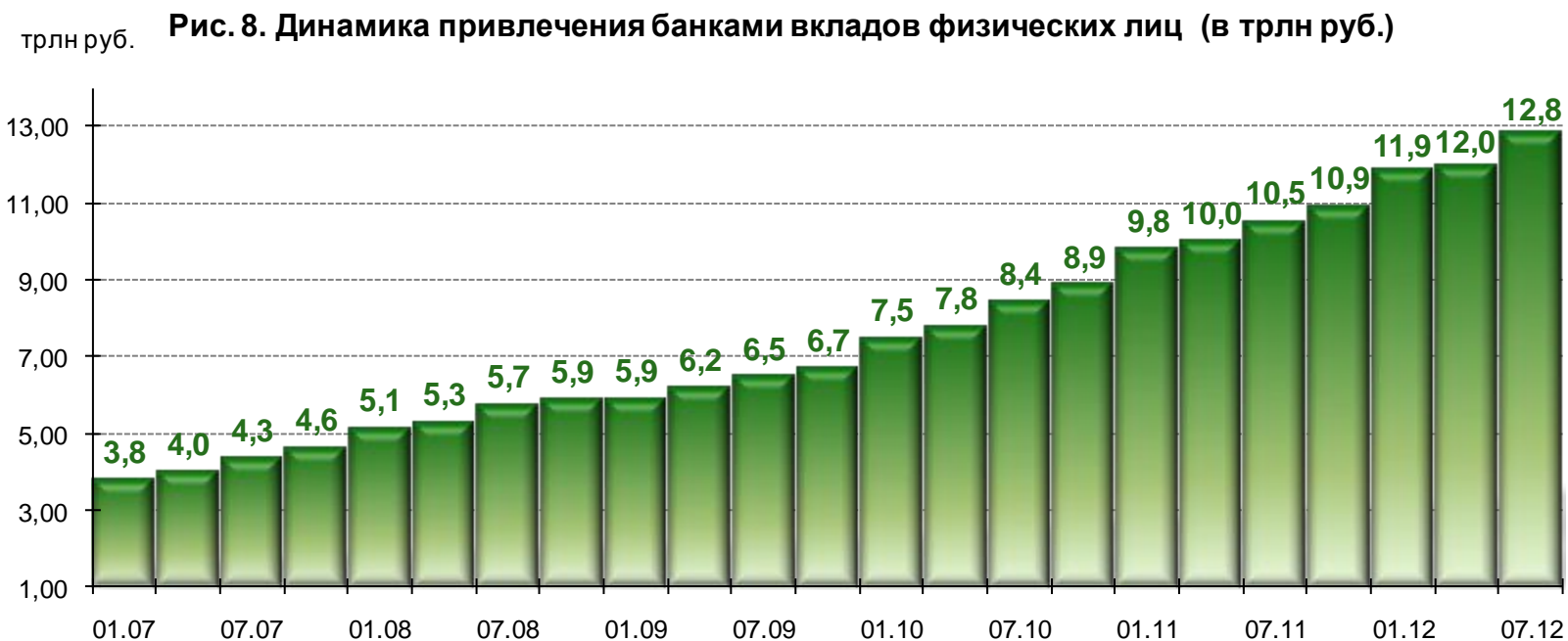
Рис. 7. Доли крупнейших банков на рынке вкладов (в %)



В целом доля 200 крупнейших банков сохранялась на уровне 95% всего рынка вкладов. Это говорит о том, что основная часть притока средств населения, как и ранее, стабильно попадает в группу крупных и средних банков.

3. ДИНАМИКА ВКЛАДОВ ФИЗИЧЕСКИХ ЛИЦ

В I полугодии 2012 г. объём застрахованных средств населения в банках – участниках ССВ увеличился на 894,2 млрд руб. (в I полугодии 2011 г. – на 722,2 млрд руб.). В относительном выражении он вырос на 7,5% до 12 743,9 млрд руб. (в I полугодии 2011 г. – на 7,4%). Удельный вес капитализации процентов в I полугодии 2012 г. оценивается в 2,9 п.п. При этом влияние валютного курса, несмотря на колебания внутри периода, в целом за полугодие было минимально – без курсовой переоценки рост составил бы 7,4%.



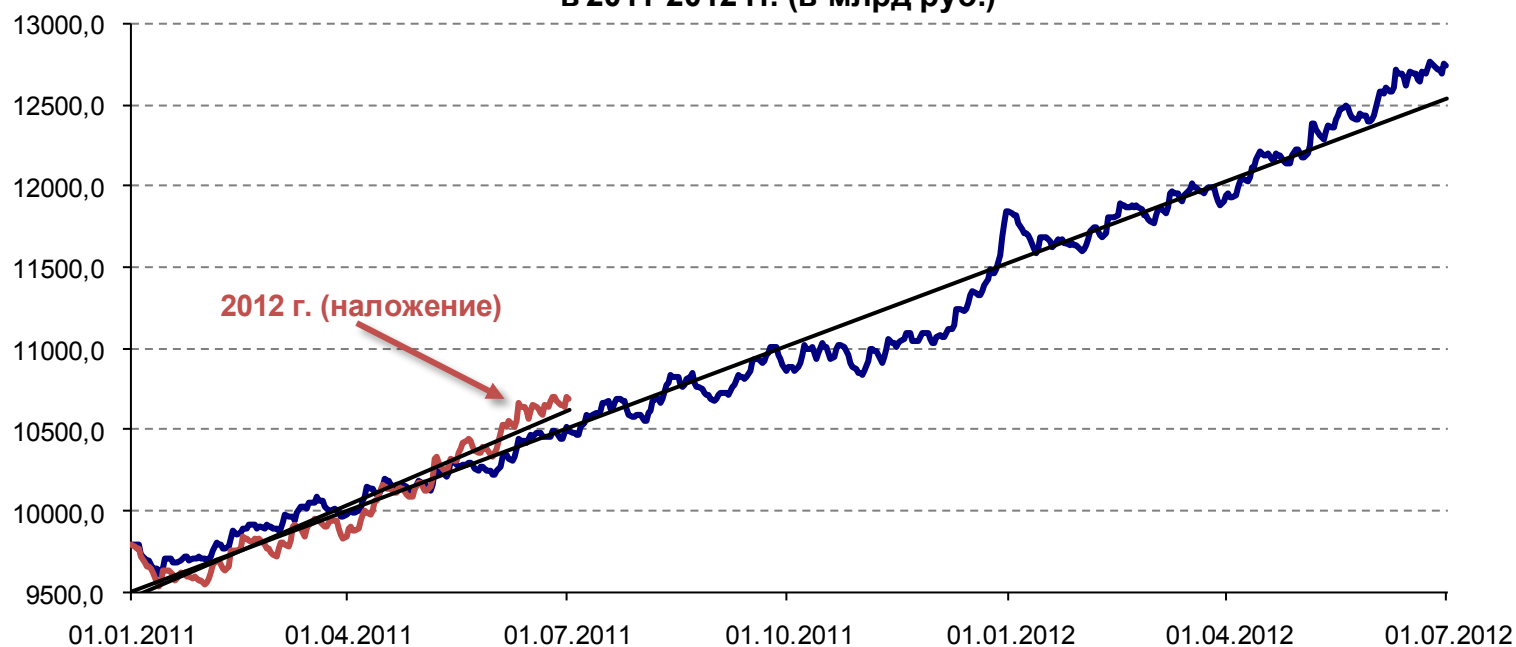
В отчетном периоде впервые обозначилось различие в динамике застрахованных и не застрахованных вкладов, объём которых составил 77,5 млрд руб. Указанное связано с активным размещением на рынке сберегательных сертификатов на

предъявителя. Так, во II квартале текущего года 6,8% всего прироста вкладов было обеспечено размещением сберегательных сертификатов на предъявителя. В результате общий рост рынка вкладов за I полугодие 2012 г. составил 962 млрд руб. или 8,1% в относительном выражении.

Анализ среднедневных приростов вкладов.

Динамика ежедневных приростов вкладов показывает, что сберегательная активность населения в I полугодии 2012 г. была выше, чем годом ранее. Рост вкладов в январе–июне 2012 г. в среднем составлял 5,3 млрд руб. в день. Это превышает аналогичный показатель прошлого года (в январе–июне 2011 г. — 4 млрд руб. в день).

Рис. 9. Динамика роста вкладов в банках – участниках ССВ в 2011-2012 гг. (в млрд руб.)

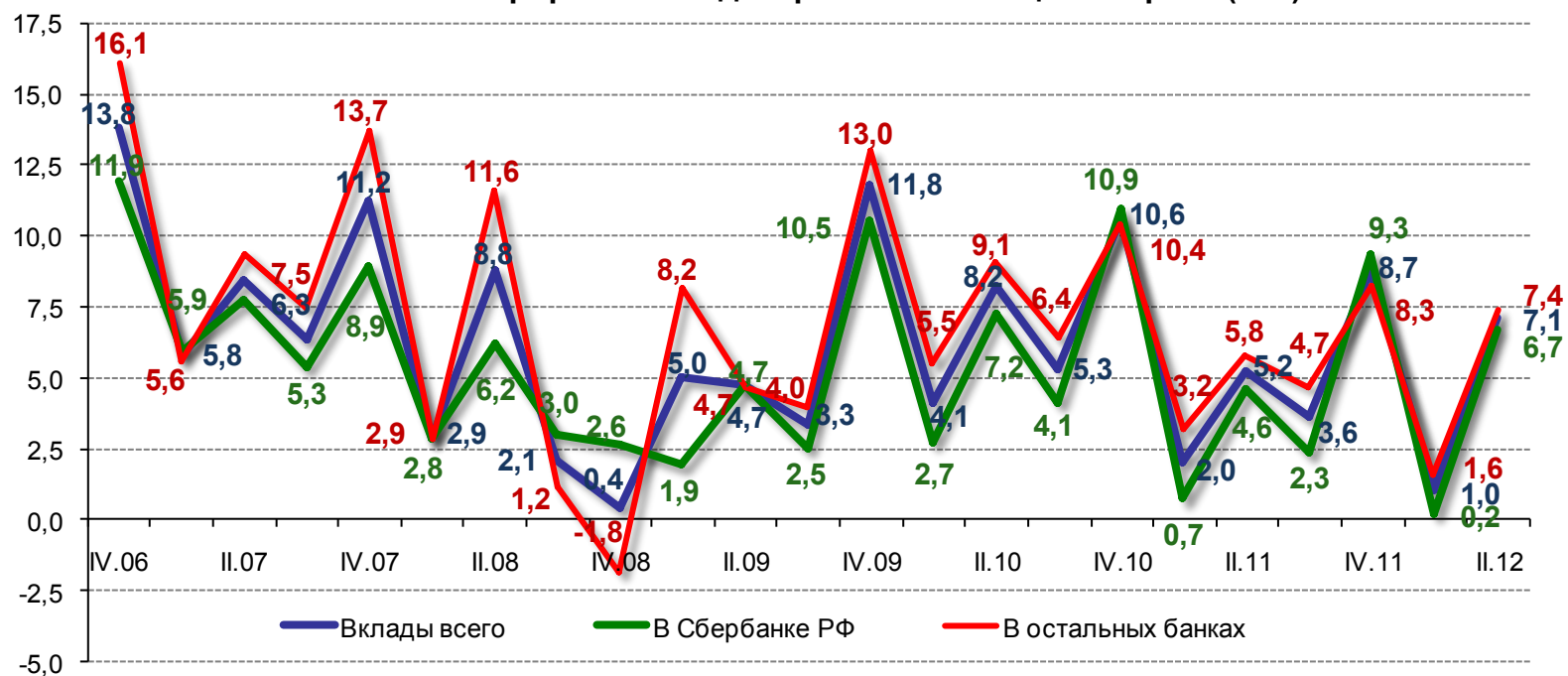


По мнению Агентства, некоторое усиление сберегательной активности в текущем году, а особенно во II квартале, стало следствием роста доходов различных групп населения, плавного повышения процентных ставок и низкой инфляции.



Агентство сохраняет свой прогноз по рынку на 2012 г. – средства населения в банковской системе могут увеличиться на 1 900–2 200 млрд руб. до 13,75–14,05 трлн руб. Это соответствует относительному росту вкладов на 16–18,5%. Данный сценарий исходит из роста доходов населения и несколько более высоких ставок по вкладам в текущем году.

Рис. 11. Темпы прироста вкладов физических лиц за квартал (в %)

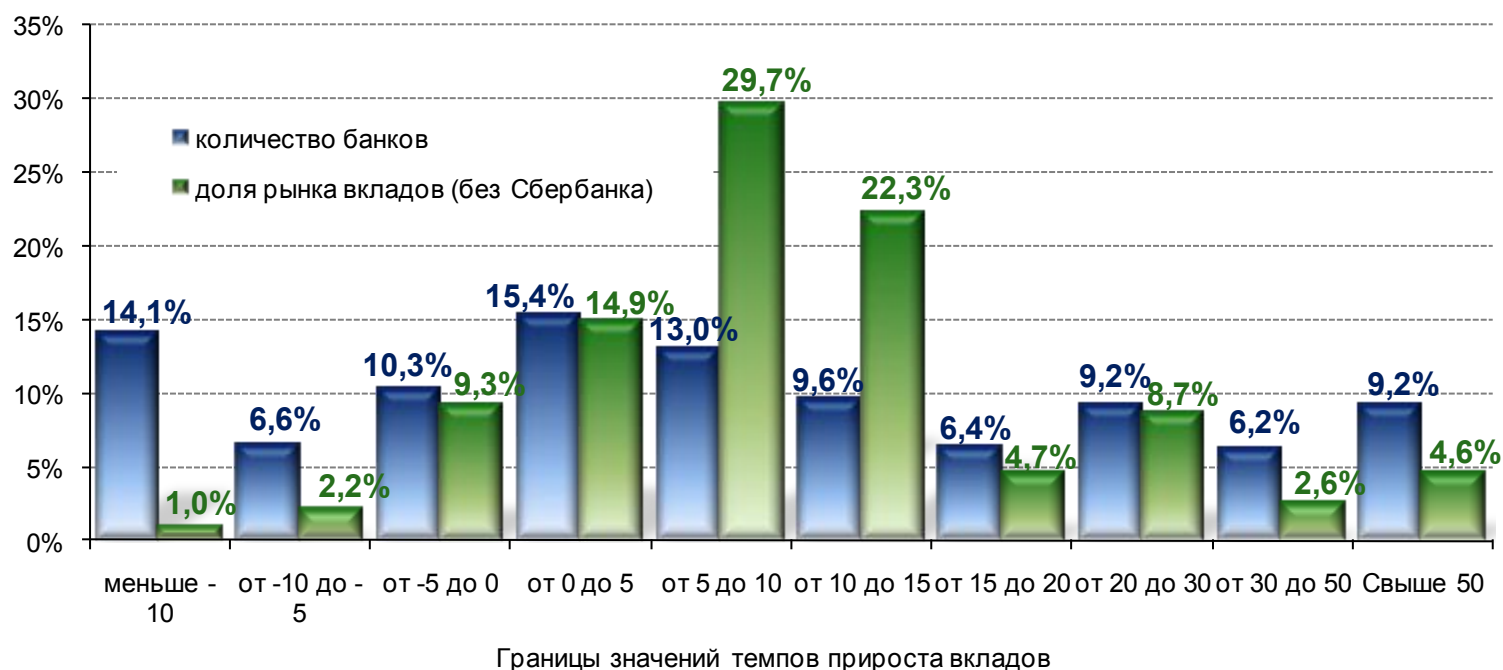


Поквартальная динамика вкладов в I полугодии 2012 г. была более ярко выраженной, чем в прошлые годы – традиционно низкий прирост в I квартале – 1% и ускорение во II квартале до 7,1%. Данный скачок помимо сезонного фактора связан с колебаниями курса рубля: укрепление в I квартале и понижение во II-м.

Группировка банков по темпам роста вкладов. По итогам I полугодия 2012 г. распределение банков по темпам роста в существенно отличалась от нормального распределения, характеризуясь заметными выбросами по отдельным группам.

Самая многочисленная по количеству банков (15,4% общего числа банков) группа, показала темпы роста ниже среднего – от 0 до 5%, а ее доля на рынке вкладов вне Сбербанка – 14,9%.

Рис. 12. Группировка банков по темпам прироста вкладов в I полугодии 2012 г.



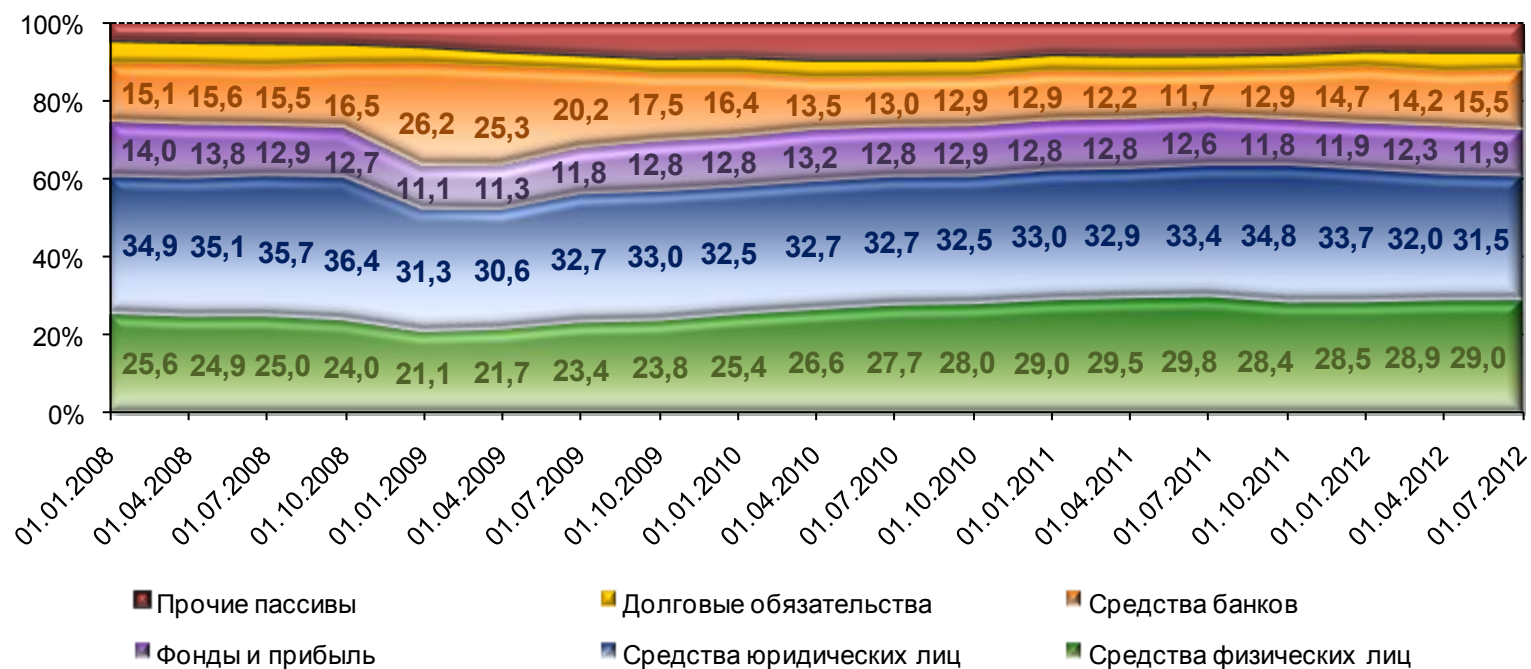
Достаточно высокие темпы роста – от 5 до 10% и от 10 до 15% показали группы с наибольшими долями на рынке вкладов вне Сбербанка (29,7 и 22,3%), но не с самой большой численностью (13 и 9,6% всех банков).

Отрицательные темпы роста наблюдались у 20,7% банков, при этом их доля на рынке составляла всего 3,2%.

Вклады населения в ресурсной базе банков.

Депозиты физических лиц занимают второе место по размеру после средств юридических лиц в ресурсной базе банков. В I полугодии 2012 г. доля вкладов населения в пассивах банков увеличилась с 28,5 до 29%, за счет уменьшения доли средств юридических лиц. Также в I полугодии наблюдался рост доли средств кредитных организаций (в первую очередь Банка России) в банковских пассивах с 14,7 до 15,5%.

Рис. 13. Структура банковских пассивов в 2008-2012 гг. (в %)

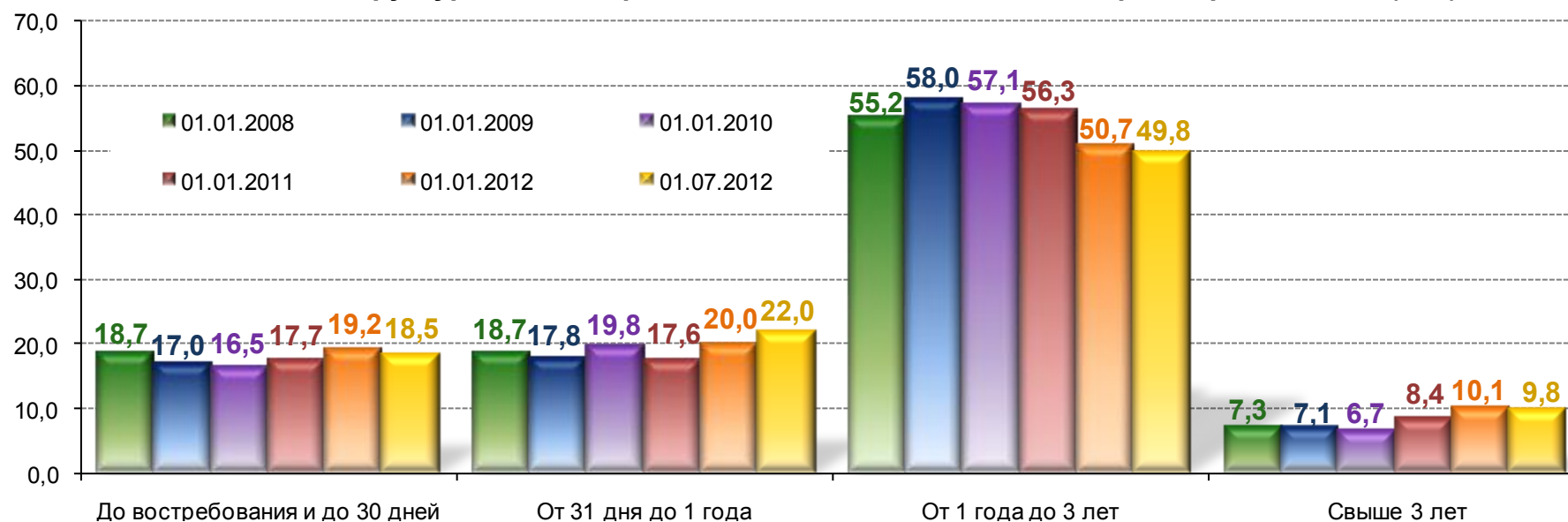


4. СТРУКТУРА ВКЛАДОВ ФИЗИЧЕСКИХ ЛИЦ

4.1. Временная структура депозитов

Наибольшую долю в структуре вкладов населения в I полугодии 2012 г. продолжали занимать вклады сроком свыше 1 года. В то же время по итогам полугодия их доля сократилась на 1,2 п.п. до 59,6%.

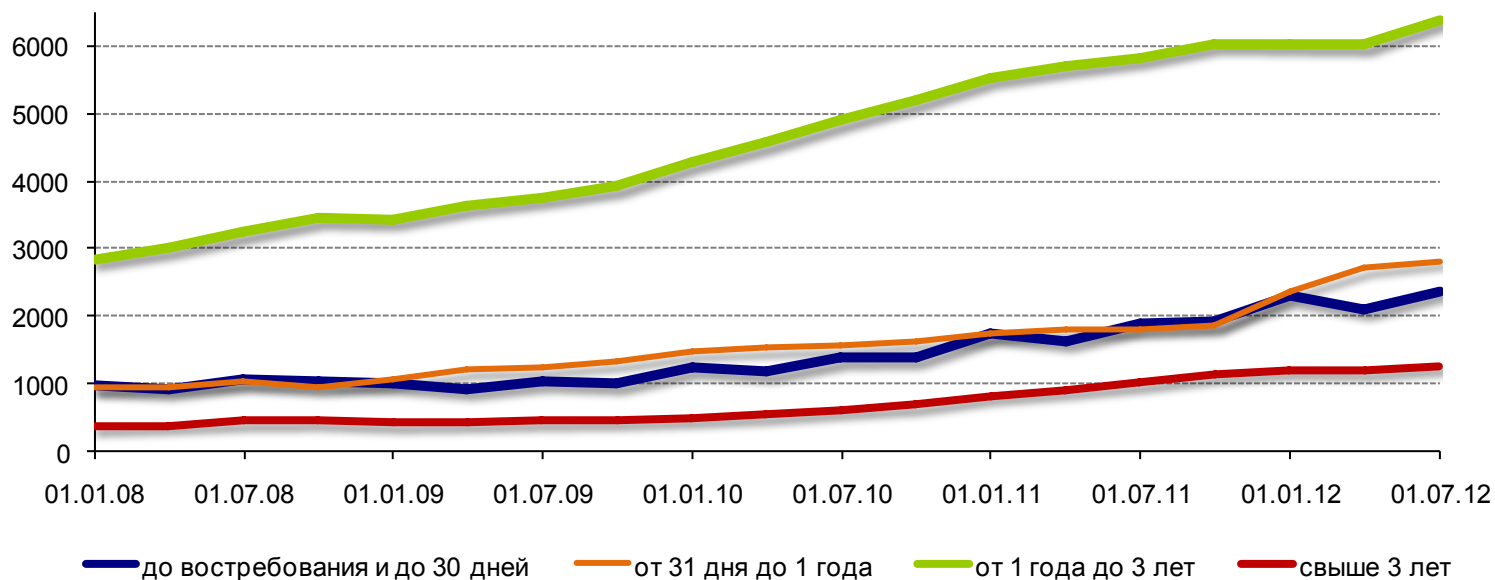
Рис. 14. Структура вкладов физических лиц в зависимости от сроков размещения (в %)



В прошлые годы она обычно росла, однако в текущем году продолжилась начатое осенью 2011 г. некоторое сокращение доли долгосрочных вкладов в пользу краткосрочных вложений. Вклады от 1 месяца до 1 года выросли в рассматриваемом периоде на 2 п.п. до 22,0%.

Самые длинные вклады населения – свыше 3-х лет стабилизировались на уровне 10%, хотя до этого на протяжении двух лет (2010–2011 гг.) они показывали наиболее высокие темпы роста, увеличившись за два года в 2,4 раза.

Рис. 15. Динамика вкладов населения по срокам их размещения (в млрд руб.)

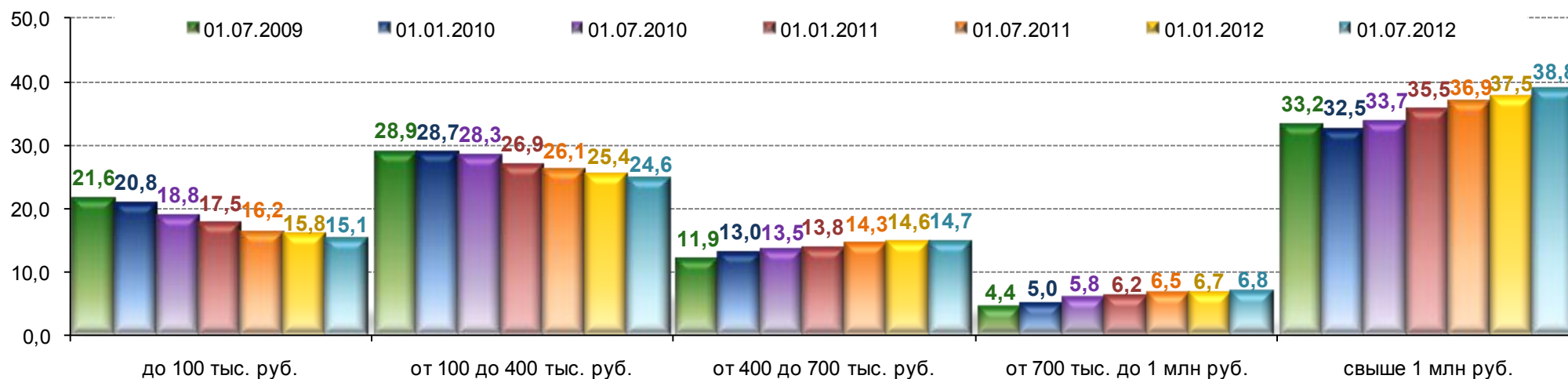


Доля вкладов до востребования за полгода снизилась – на 0,7 п.п. до 18,5%, причем она сокращалась только в I квартале, а во II-м продолжила рост.

4.2. Структура депозитов по размеру вкладов

На 1 июля 2012 г. вклады до 100 тыс. руб. составили 1 928,9 млрд руб. или 15,1% суммы застрахованных вкладов. Сумма вкладов в интервале от 100 до 400 тыс. руб. – 3 134,4 млрд руб. (24,6%). Сумма депозитов от 400 до 700 тыс. руб. – 1 874,7 млрд руб. (14,7%). Сумма вкладов свыше 700 тыс. руб. – 5 805,9 млрд руб. (45,6%).

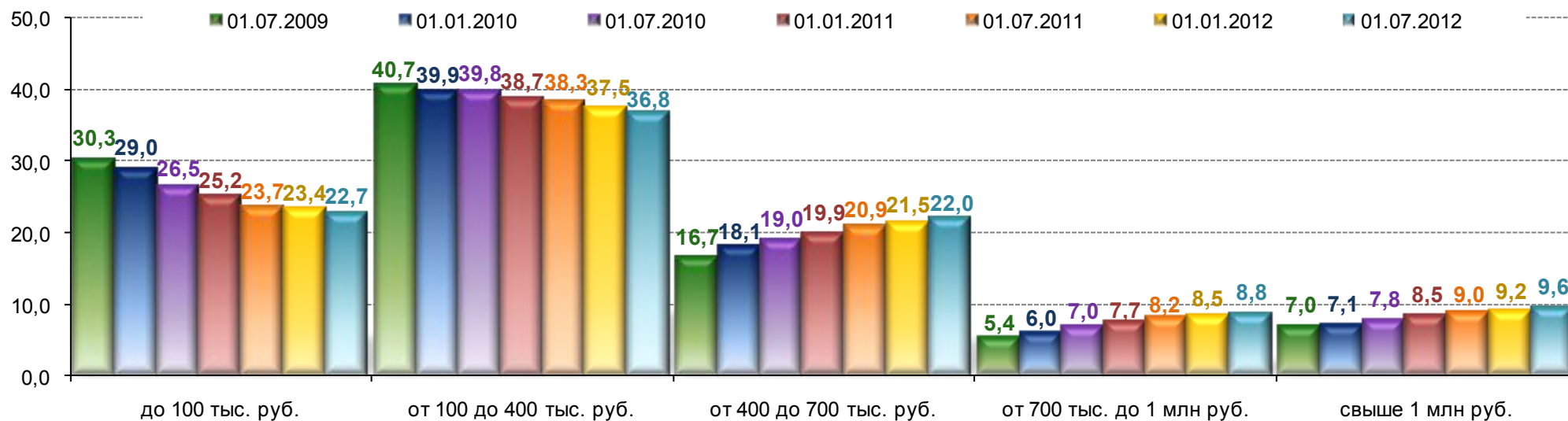
Рис. 16. Структура депозитов в зависимости от размера вкладов (в %)



В I полугодии 2012 г. продолжился активный рост средних и крупных вкладов. Наиболее высокими темпами увеличивались вклады свыше 1 млн руб. – на 11,2% за полгода по сумме и на 10,7% по количеству счетов. Вклады в интервалах от 700 тыс. до 1 млн руб. и от 400 до 700 тыс. руб. по-прежнему росли близкими темпами: на 8,8% и 8,6% по объёму и на 10,2% и 9,5% по количеству счетов соответственно. При этом вклады от 400 до 700 тыс. руб. росли примерно равными темпами в течение всего полугодия, а вклады свыше 700 тыс. руб. увеличились в основном во II квартале.

В результате доля вкладов размером свыше 1 млн руб. увеличилась с 37,5 до 38,8%. Вклады от 700 тыс. до 1 млн руб. и от 400 до 700 тыс. руб. также немного увеличили свои доли – с 6,7 до 6,8% и с 14,6 до 14,7% общей суммы депозитов.

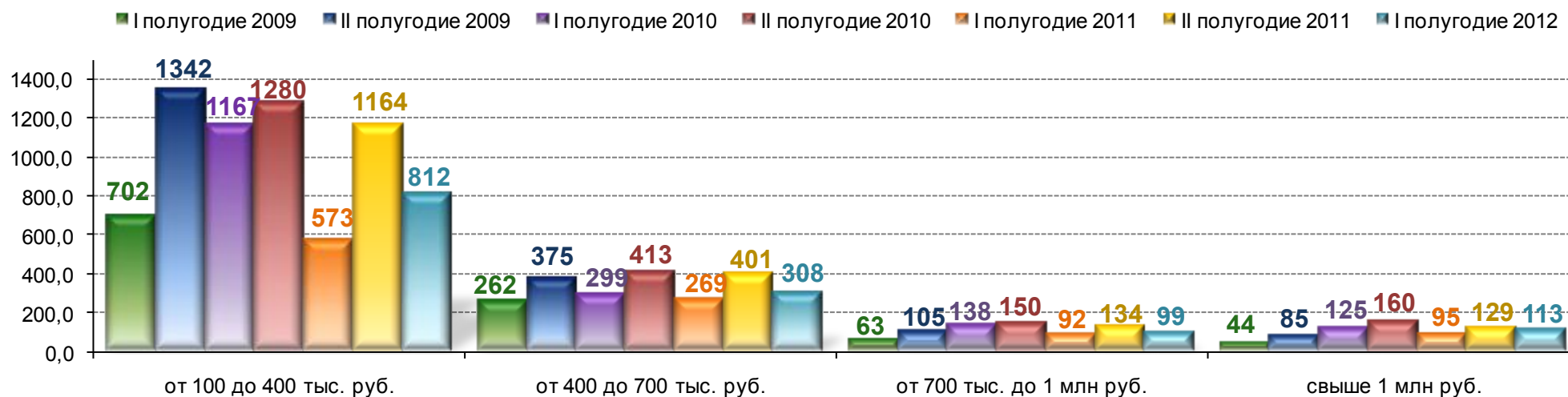
Рис. 17. Страховая ответственность по группам вкладов (в %)



Наибольшая доля страховой ответственности АСВ приходится на вклады от 100 до 400 тыс. руб. – 36,8%. Вторыми по объёму ответственности являются вклады до 100 тыс. руб. – 22,7%. Депозиты от 400 до 700 тыс. руб. занимают 22%, а на вклады свыше 700 тыс. руб. приходится 18,4%.

В I полугодии 2012 г. основное количество новых вкладов (свыше 400 тыс. руб.) было открыто в диапазоне от 400 до 700 тыс. руб. – 308,1 тыс. счетов (59,2% новых вкладов). Количество вновь открытых вкладов в интервале от 700 тыс. до 1 млн руб. составило 99,0 тыс., превышающих 1 млн руб., – 113,0 тыс. счетов. Основной прирост по сумме пришелся на вклады свыше 1 млн руб. – 497,3 млрд руб., для интервала от 400 до 700 тыс. руб. он составил 149,0 млрд руб., а вклады от 700 тыс. до 1 млн руб. увеличились на 69,6 млрд руб.

Рис. 18. Количество счетов по группам вкладов (в тыс. штук) открытых в 2009-2012 гг.

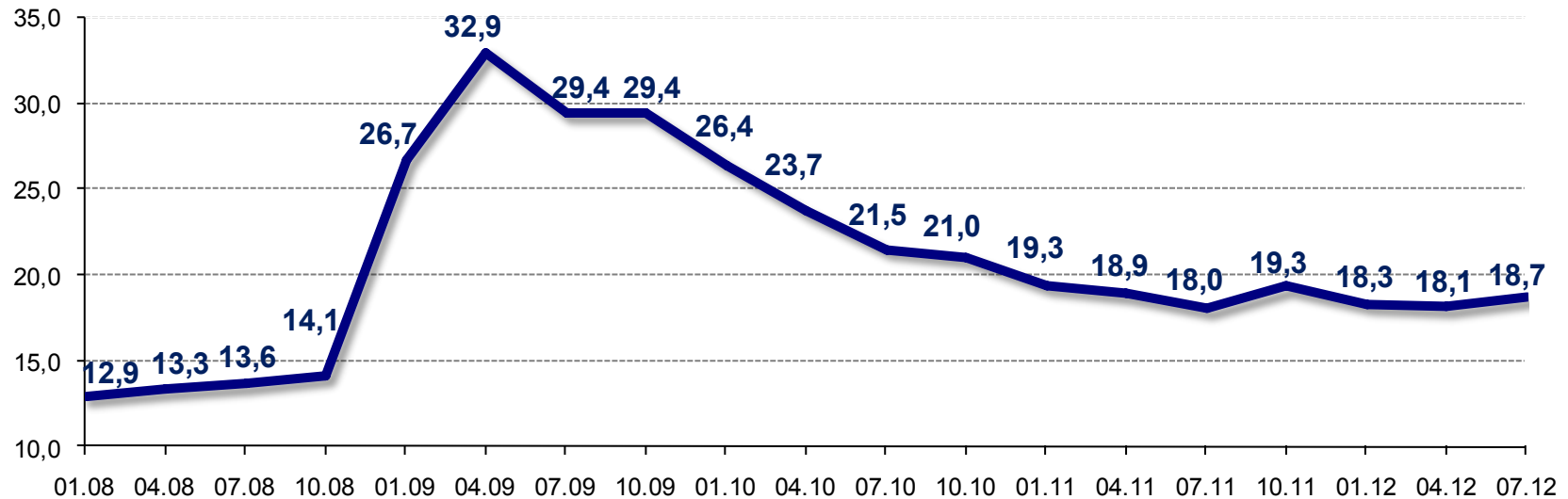


По итогам I полугодия 2012 г. средний размер вкладов в интервале до 100 тыс. руб. уменьшился на 0,6% (до 4 тыс. руб.); от 100 до 400 тыс. руб. – на 1% (189,4 тыс. руб.); от 400 до 700 тыс. руб. на 0,7% до 530,3 тыс. руб. Средний размер вклада в интервале от 700 тыс. до 1 млн руб. также снизился – на 1,3% (805,2 тыс. руб.), а свыше 1 млн руб. – вырос на 0,4% до 4 243,9 тыс. руб. Средний размер вклада по всей банковской системе без мелких и неактивных счетов оценивается в 134,1 тыс. руб.

4.3. Валютная структура депозитов

В I полугодии 2012 г. в отличие от прошлых лет, немного повысилась доля депозитов в иностранной валюте – с 18,3 до 18,7%. Основным фактором стал рост предпочтений населения в пользу иностранной валюты вследствие опасений нестабильности мировых финансовых рынков. В I квартале 2012 г. курс рубля укреплялся к основным иностранным валютам, во II квартале слабел, но по итогам полугодия влияние курсовых колебаний оказалось сведено к нулю.

Рис. 19. Доля вкладов физических лиц, размещенных в иностранной валюте (в %)



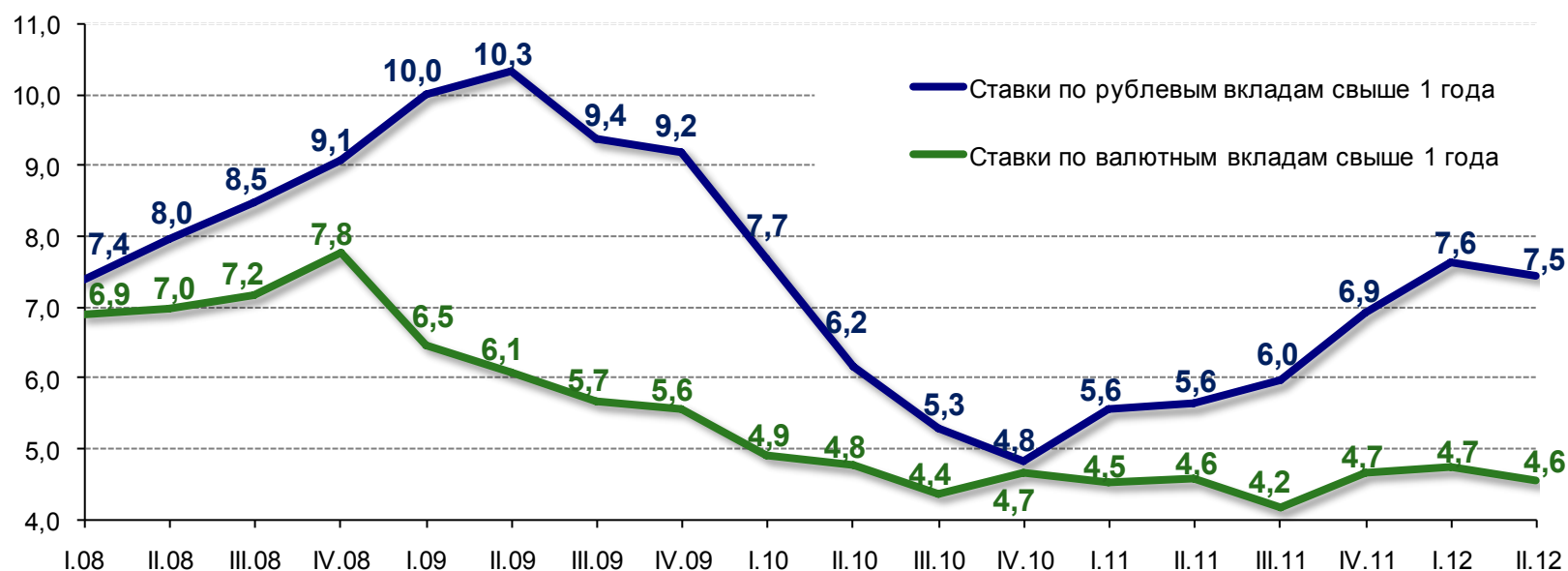
В целом ситуация стабилизировалась, а дальнейшие изменения доли вкладов в иностранной валюте будут определяться ситуацией на валютном рынке.

По оценкам Агентства, при сохранении стабильного курса рубля и ситуации на финансовых рынках, доля вкладов в иностранной валюте к концу 2012 г. может сократиться до 16–17%.

5. ДИНАМИКА ПРОЦЕНТНЫХ СТАВОК

В I полугодии 2012 г. сохраняющийся дефицит ликвидности в банковской системе способствовал росту процентных ставок по вкладам. Так согласно данным Банка России процентные ставки по привлеченным рублевым вкладам свыше 1 года повысились на 0,6 п.п. до 7,5%.

Рис. 20. Процентные ставки по рублевым и валютным вкладам свыше 1 года (в %)

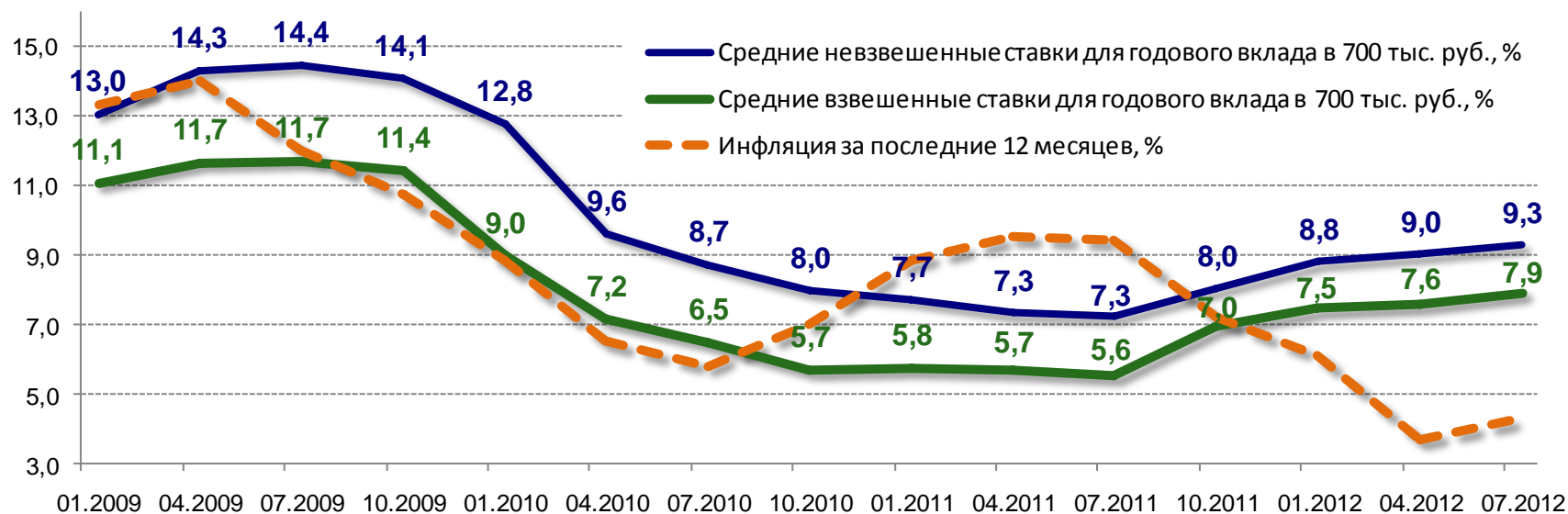


Ставки по валютным вкладам стабилизировались на уровне 4,5–4,7% для депозитов свыше 1 года. Тем самым разница в процентных ставках по валютным и рублевым вкладам в I полугодии 2012 г. выросла с 2,2 до 2,9 п.п.

Проводимый Агентством мониторинг процентных ставок по вкладам, предлагаемых в 100 крупнейших розничных банках, показал, что по итогам I полугодия 2012 г. 62 из 100 банков немного повысили ставки. Причем рост происходил равномерно в течение всего полугодия.

Средний уровень ставок (взвешенных по объёму вкладов) на 1 июля 2012 г. по рублевым годовым вкладам в размере 100 тыс. руб. составил 7,9% годовых (рост за I полугодие 2012 г. – на 0,6 п.п.), для вкладов в размере 700 тыс. руб. – 7,9% (рост за I полугодие 2012 г. – на 0,4 п.п.). При этом средние (невзвешенные) процентные ставки для вкладов в размере 100 тыс. руб. составили 9,2% (рост за I полугодии 2012 г. – 0,6 п.п.) и 9,3% годовых для вкладов в размере 700 тыс. руб. (рост за I полугодие 2012 г. – 0,5 п.п.).

Рис. 21. Ставки по вкладам в 100 крупнейших банков и уровень инфляции (в %)

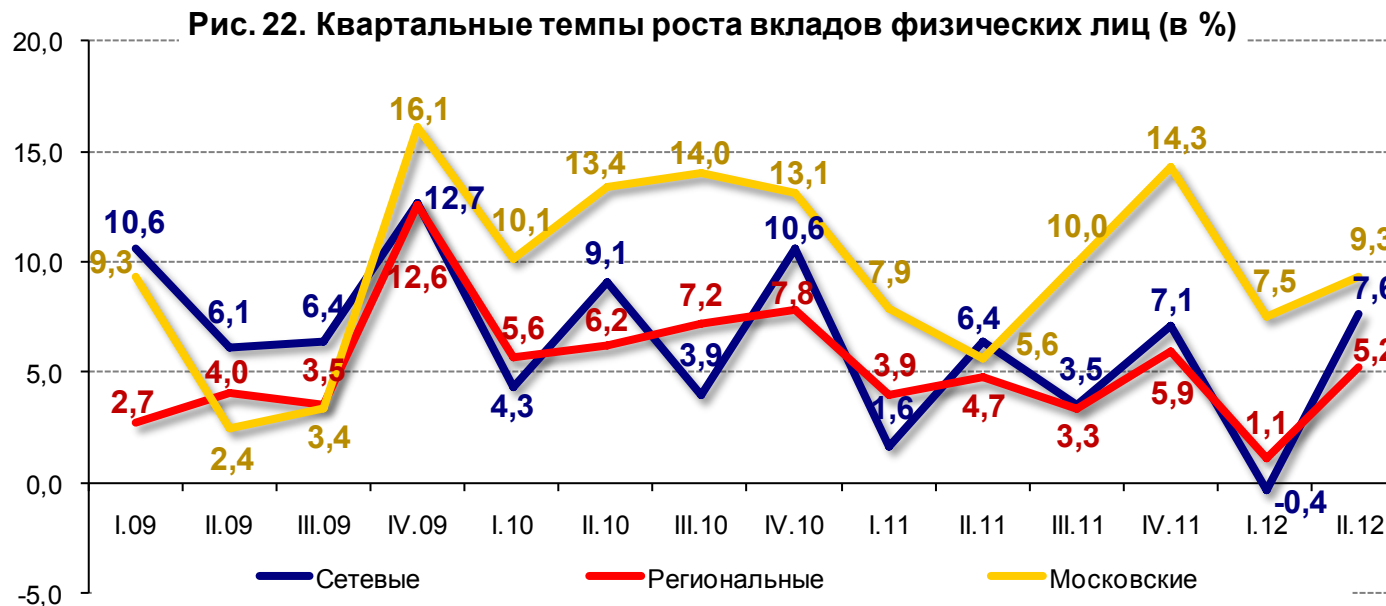


В I полугодии 2012 г., на фоне низкой инфляции, сохранялась положительная реальная доходность по рублевым вкладам. По оценкам Агентства, положительная доходность сохранится и во II полугодии.

Сохраняющийся рост ставок и низкая инфляция наряду с другими причинами способствовали росту сбережений в рассматриваемом периоде. В то же время дальнейшего значительного роста ставок не ожидается.

6. РАЗВИТИЕ РЕГИОНАЛЬНЫХ РЫНКОВ ВКЛАДОВ

Объём депозитов физических лиц в региональных банках² на 1 июля 2012 г. составил 1 463,6 млрд руб., что равняется 11,5% общего объёма застрахованных вкладов в банковской системе. С начала года вклады в них увеличились на 6,4%, что несколько ниже среднероссийского уровня (7,5%).



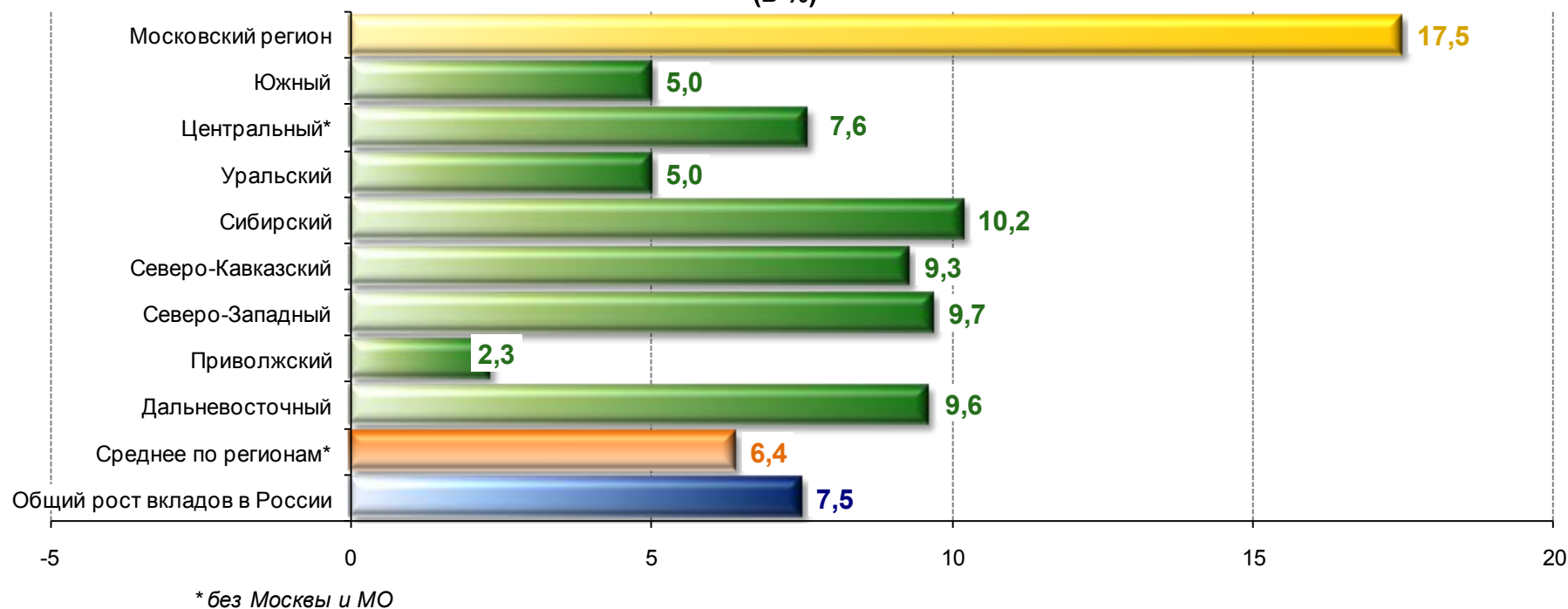
В свою очередь вклады физических лиц в банках московского региона³ в I полугодии 2012 г. выросли на 17,5% до 1 537,3 млрд руб. (12,1% общего объёма вкладов в банковской системе), что более чем в два раза выше средних темпов роста. Это, вероятно, вызвано более быстрым ростом доходов и наличием свободных денежных средств в московском

² Банки, зарегистрированные вне Москвы и Московской области и за исключением сетевых банков.

³ Банки, зарегистрированные в Москве и Московской области, кроме сетевых банков и Сбербанка.

регионе. В 2011 г. темпы прироста вкладов в московских банках были также почти в два раза выше общероссийских – 43,2% против 19,0%.

Рис. 23. Темпы роста вкладов в региональных банках по федеральным округам в I полугодии 2012 г. (в %)

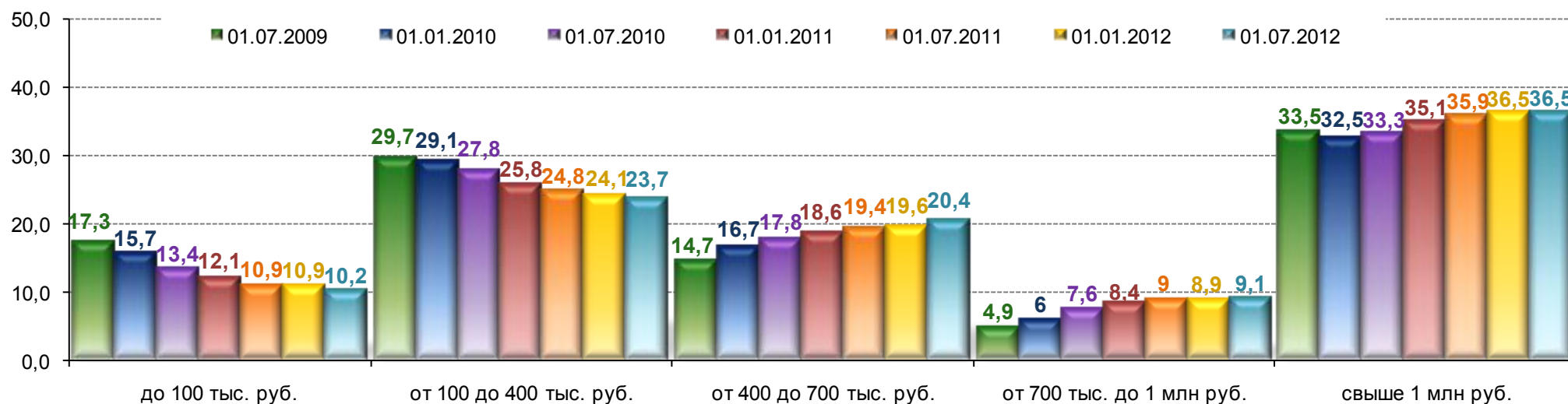


Наиболее высокими темпами в I полугодии 2012 г. росли вклады в банках, расположенных в московском регионе (17,5%), Сибирском (10,2%) и Северо–Западном (9,7%) федеральных округах. Самые низкие приросты наблюдались в банках Приволжского (2,3%), Уральского (5%) и Южного (5%) федеральных округов. По итогам 2011 г. в лидерах роста были Северо–Кавказский (45,2%) и Центральный (32,5) федеральные округа, а также московский регион (43,2%).

Структура депозитов региональных банков в зависимости от размера вклада выглядит следующим образом. На 1 июля 2012 г. вклады до 100 тыс. руб. составили 149,4 млрд руб., от 100 до 400 тыс. руб. – 346,7 млрд руб., от 400 до 700 тыс. руб. – 299,0 млрд руб. На депозиты свыше 700 тыс. руб. пришлось 668,6 млрд руб.

В целом структура вкладов в региональных банках немного смещена в сторону средних вкладов (от 400 тыс. руб. до 1 млн руб.) по сравнению со среднерыночным уровнем.

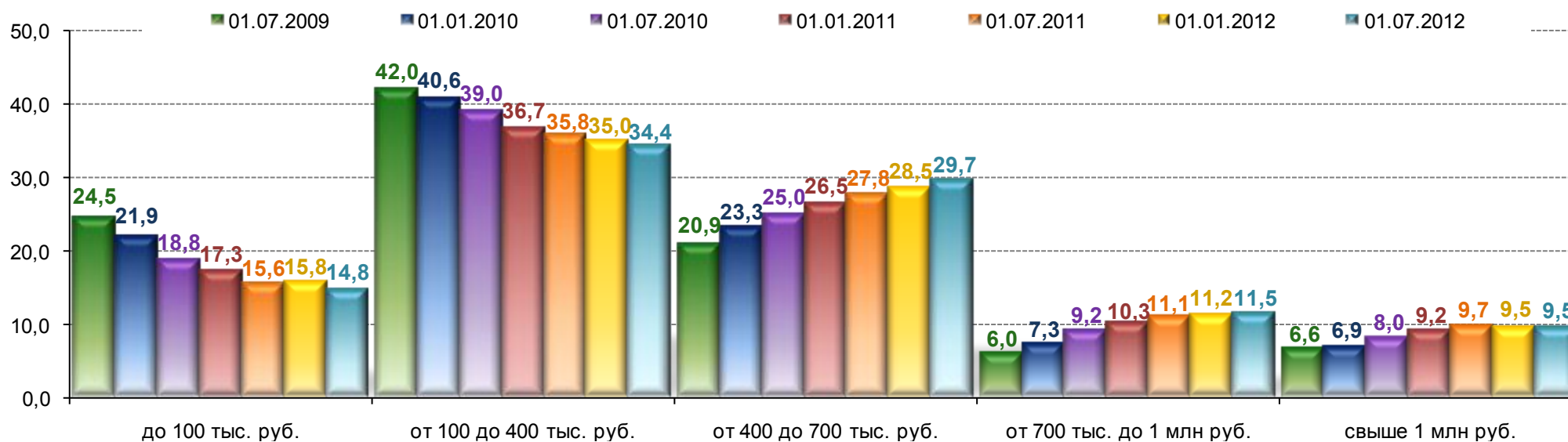
Рис. 24. Структура депозитов в региональных банках в зависимости от размера вкладов (в %)



Наиболее высокими темпами в I полугодии 2012 г. росли вклады в интервале от 400 до 700 тыс. руб. и от 700 тыс. до 1 млн руб. – на 10,8 и 9,3% по объёму (на 10,5 и 9,9% по количеству счетов соответственно). Вклады свыше 1 млн руб. увеличились – на 6,4% по объёму и 6,9% по количеству счетов.

Изменение структуры по размеру депозитов несколько отличалось от общерыночными тенденциями, в первую очередь росли средние вклады, при этом по динамике несколько отставали самые крупные вклады – свыше 1 млн руб. Их доля за полугодие не изменилась.

Рис. 25. Страховая ответственность в региональных банках по группам вкладов (в %)



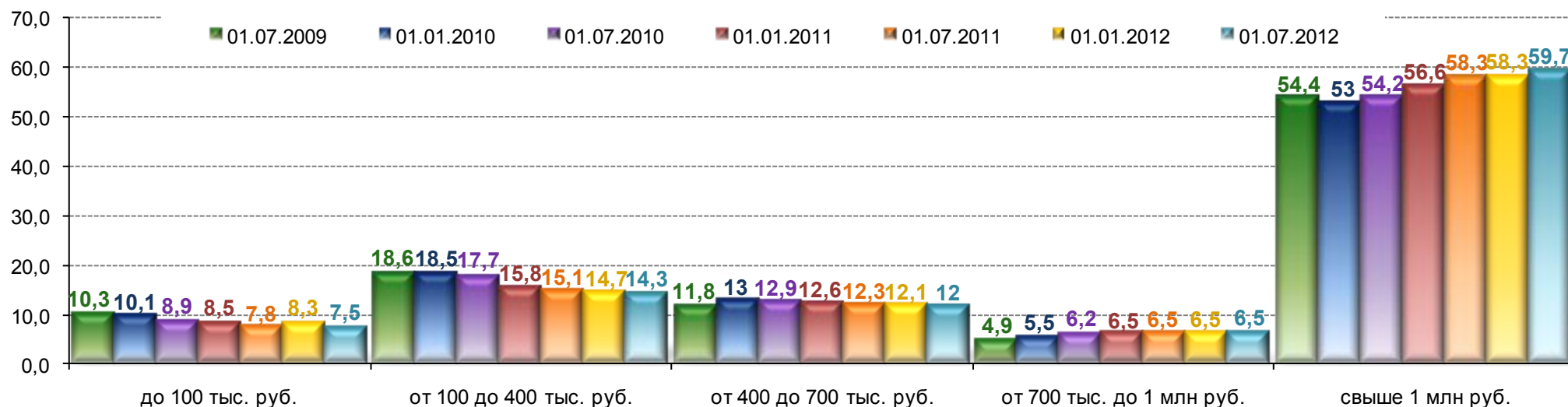
Наибольшая доля страховой ответственности, как и по всем банкам, пришлась на депозиты от 100 до 400 тыс. руб., составив 34,4%. Вторыми по объёму ответственности являются вклады от 400 до 700 тыс. руб. – 29,7%. Вкладам свыше 700 тыс. руб. соответствует доля страховой ответственности, равная 21%, а до 100 тыс. руб. – 14,8%.

7. МНОГОФИЛИАЛЬНЫЕ СЕТЕВЫЕ БАНКИ

На 1 июля 2012 г. объём средств населения в сетевых многофилиальных банках⁴ составил 3 899,6 млрд. руб., что равняется 30,6% общего объёма вкладов в банковской системе. Темпы роста вкладов в I полугодии 2012 г. в этой группе оказались на уровне средних по банковской системе: 7,6 относительно 7,5% (в 2010 г. – 30,9 против 31,3%).

Сетевые банки имели следующую структуру депозитов в зависимости от размера вкладов на середину 2012 г.

Рис. 26. Структура депозитов в многофилиальных банках в зависимости от размера вкладов (в %)

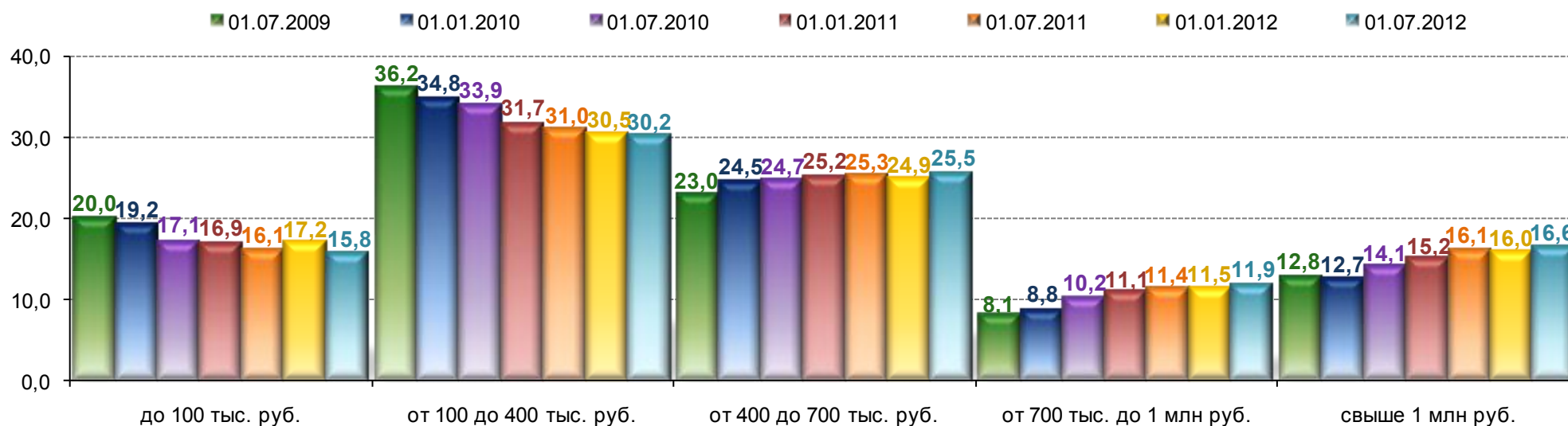


Сумма вкладов до 100 тыс. руб. составила 291,3 млрд руб., от 100 до 400 тыс. руб. – 555,7 млрд руб., вклады от 400 до 700 тыс. руб. – 468,8 млрд руб. Максимальная сумма приходилась на вклады более 700 тыс. руб. – 2 583,7 млрд руб.

⁴ Включены банки, за исключением Сбербанка России, с числом филиалов свыше 10 и объёмом вкладов не менее 3 млрд руб. – всего 42 банка.

В многофилиальных банках наиболее высокими темпами увеличивались вклады свыше 1 млн руб. – на 9,9% (по количеству счетов – на 8,1%). Вклады в интервале от 700 тыс. до 1 млн руб. выросли на 7,1% по объёму и на 7,8% по количеству счетов. Вклады от 400 до 700 тыс. руб. увеличились на 6,8% по объёму и на 5,7% по количеству счетов. Изменение структуры вкладов по размеру депозитов в сетевых многофилиальных банках отражало более быстрый рост крупных вкладов. Доля вкладов свыше 1 млн руб. выросла с 58,3 до 59,7%.

Рис. 27. Страховая ответственность в многофилиальных банках по группам вкладов (в %)



Наибольшая доля страховой ответственности Агентства соответствует депозитам от 100 до 400 тыс. руб. – 30,2%. Вторыми по значимости с точки зрения ответственности являются вклады свыше 700 тыс. руб. – 28,5%. На вклады от 400 до 700 тыс. руб. приходится 25,5%, а на вклады до 100 тыс. руб. – 15,8% совокупной страховой ответственности.

В целом структура вкладов в сетевых банках является смещенной в сторону крупных вкладов по сравнению со среднебанковскими значениями.

9. ОСНОВНЫЕ ИЗМЕНЕНИЯ НА РЫНКЕ ВКЛАДОВ В I ПОЛУГОДИИ 2012 Г.

- В I полугодии 2012 г. объём застрахованных средств населения в банках – участниках ССВ увеличился на 894,2 млрд руб. (в I полугодии 2011 г. – на 722,2 млрд руб.). В относительном выражении он вырос на 7,5% до 12 743,9 млрд руб. (в I полугодии 2011 г. – на 7,4%). Удельный вес капитализации процентов в I полугодии 2012 г. оценивается в 2,9 п.п. При этом влияние валютного курса, несмотря на заметные колебания внутри периода, в целом за полугодие было минимально – без учета курсовой переоценки рост составил бы 7,4%.
- В отчетном периоде впервые обозначилось различие в динамике застрахованных и не застрахованных вкладов, объём которых составил 77,5 млрд руб. Указанное связано с активным размещением на рынке сберегательных сертификатов на предъявителя. Так, во II квартале 6,8% всего прироста вкладов было обеспечено их размещением. В результате общий рост рынка вкладов за I полугодие 2012 г. составил 962 млрд руб. или 8,1% в относительном выражении.

Динамика ежедневных приростов вкладов свидетельствует, что сберегательная активность населения в I полугодии 2012 г. была выше, чем год назад. Рост вкладов в январе–июне 2012 г. в среднем составлял 5,3 млрд руб. в день. Это превышает аналогичный показатель прошлого года (в январе–июне 2011 г. — 4 млрд руб. в день).

Поквартальная динамика вкладов в I полугодии 2012 г. была более ярко выраженной, чем в прошлые годы – традиционно низкий прирост в I квартале – 1% и ускорение во II квартале до 7,1%. Данный скачок помимо сезонного фактора связан с колебаниями курса рубля: укрепление в I квартале и понижение во II-м.

Кроме того, по мнению Агентства, некоторое усиление сберегательной активности в текущем году, особенно во II квартале, стало следствием роста доходов различных групп населения, некоторого повышения процентных ставок по вкладам и низкой инфляции.

Агентство сохраняет свой прогноз на 2012 г. – средства населения в банковской системе могут увеличиться на 1 900–2 200 млрд руб. до 13,75–14,05 трлн руб. Это соответствует относительному росту вкладов на 16–18,5%.

- В I полугодии 2012 г. продолжился активный рост средних и крупных вкладов. Наиболее высокими темпами увеличивались вклады свыше 1 млн руб. – на 11,2% за полгода по сумме и на 10,7% по количеству счетов. Вклады в интервалах от 700 тыс. до 1 млн руб. и от 400 до 700 тыс. руб. по-прежнему росли близкими темпами: на 8,8% и 8,6% по объёму и на 10,2% и 9,5% по количеству счетов соответственно. При этом вклады от 400 до 700 тыс. руб. росли примерно равными темпами в течение всего полугодия, а вклады свыше 700 тыс. руб. увеличились в основном во II квартале.

В результате доля вкладов размером свыше 1 млн руб. увеличилась с 37,5 до 38,8%. Вклады от 700 тыс. до 1 млн руб. и от 400 до 700 тыс. руб. также немного увеличили свои доли – с 6,7 до 6,8% и с 14,6 до 14,7% общей суммы депозитов.

Средний размер вкладов в различных интервалах за полугодие в основном снизился на уровне одного процента. По оценкам Агентства, средний размер вклада по банковской системе без мелких и неактивных счетов составляет 134 тыс. руб.

- Проводимый Агентством мониторинг процентных ставок по вкладам, предлагаемых в 100 крупнейших розничных банках, показал, что по итогам I полугодия 2012 г. 62 из 100 банков немного повысили ставки, причем рост происходил равномерно в течение всего полугодия.

Средний уровень ставок (взвешенных по объёму вкладов) на 1 июля 2012 г. по рублевым годовым вкладам в размере 100 тыс. руб. составил 7,9% годовых (рост за I полугодие 2012 г. – на 0,6 п.п.), для вкладов в размере 700 тыс. руб. – 7,9% (рост за I полугодие 2012 г. – на 0,4 п.п.). При этом средние (невзвешенные) процентные ставки для вкладов в размере

100 тыс. руб. составили 9,2% (рост за I полугодие 2012 г. – 0,6 п.п.) и 9,3% годовых для вкладов в размере 700 тыс. руб. (рост за I полугодие 2012 г. – 0,5 п.п.).

Тем самым на фоне низкой инфляции сохранялась положительная реальная доходность по рублевым вкладам.

- В I полугодии 2012 г. в отличие от прошлых лет немного повысилась доля депозитов в иностранной валюте – с 18,3 до 18,7%. Основной причиной указанного стало желание части населения сделать определенный запас в иностранной валюте в начале года, когда на фоне укрепления рубля наблюдался опережающий рост валютных вкладов. Во втором квартале, когда рубль, напротив, стал снижаться, рост вкладов в иностранной валюте остановился, а их доля выросла за счет курсовой переоценки – с 18,1 до 18,7%. При этом по итогам полугодия влияние курсовых колебаний на рынок вкладов оказалось сведено к минимуму.
- По итогам I полугодия 2012 г. доля вкладов сроком свыше 1 года сократилась на 1,2 п.п. до 59,6%. В прошлые годы она обычно росла, однако в текущем году продолжилась начатое осенью 2011 г. некоторое сокращение доли долгосрочных вкладов в пользу краткосрочных вложений. Вклады от 1 месяца до 1 года выросли в рассматриваемом периоде на 2 п.п. до 22,0%. Самые длинные вклады населения – свыше 3-х лет стабилизировались на уровне 10%, хотя до этого на протяжении двух лет (2010–2011 гг.) они показывали наиболее высокие темпы роста.
- Доля 30 крупнейших по объёму вкладов населения банков уменьшилась с 77,7 до 77,5%. При этом фактически снижение происходило только в I квартале. Во II квартале доля данной группы банков несколько выросла (на 0,1 п.п.).

Наиболее высокие темпы роста вкладов по итогам полугодия наблюдались у банков московского региона – 17,5%. Сетевые многофилиальные банки выросли на 7,6%, региональные банки – на 6,4%, Сбербанк – на 6,9%. По сравнению с

прошлым годом динамика вкладов в Сбербанке стала ближе к среднерыночным значениям, а региональные банки напротив немного отстали.

- Размер страховой ответственности АСВ (потенциальных обязательств по выплате страховых возмещений) составил на 1 июля 2012 г. 66,7% всех застрахованных вкладов, без учета Сбербанка – 53,0% (на 1 января 2012 г. – 67,7%, без Сбербанка – 53,9%).