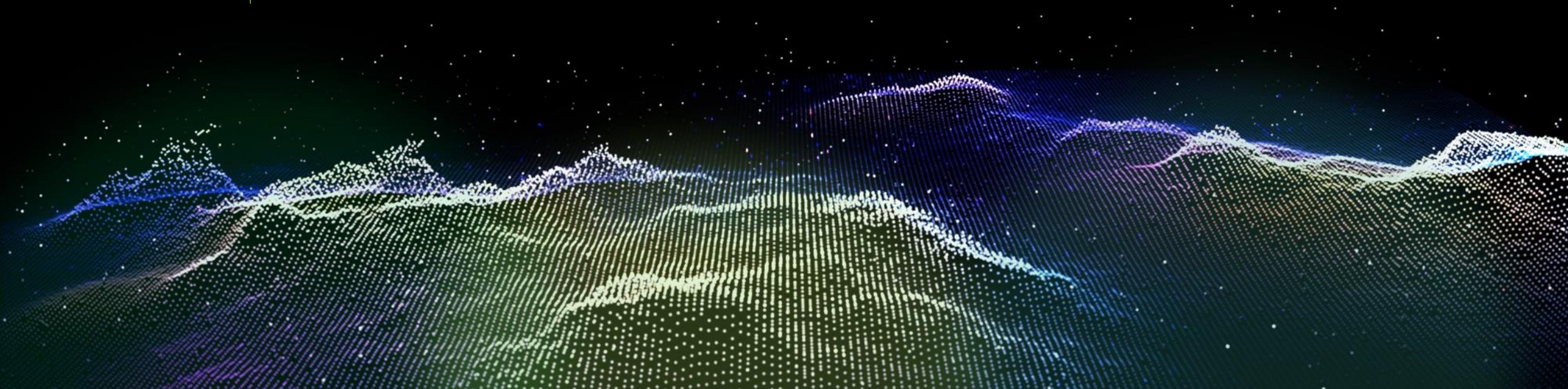


# ПОТРЕБИТЕЛЬСКИЕ РАСХОДЫ

ОПЕРАТИВНАЯ ОЦЕНКА ДИНАМИКИ

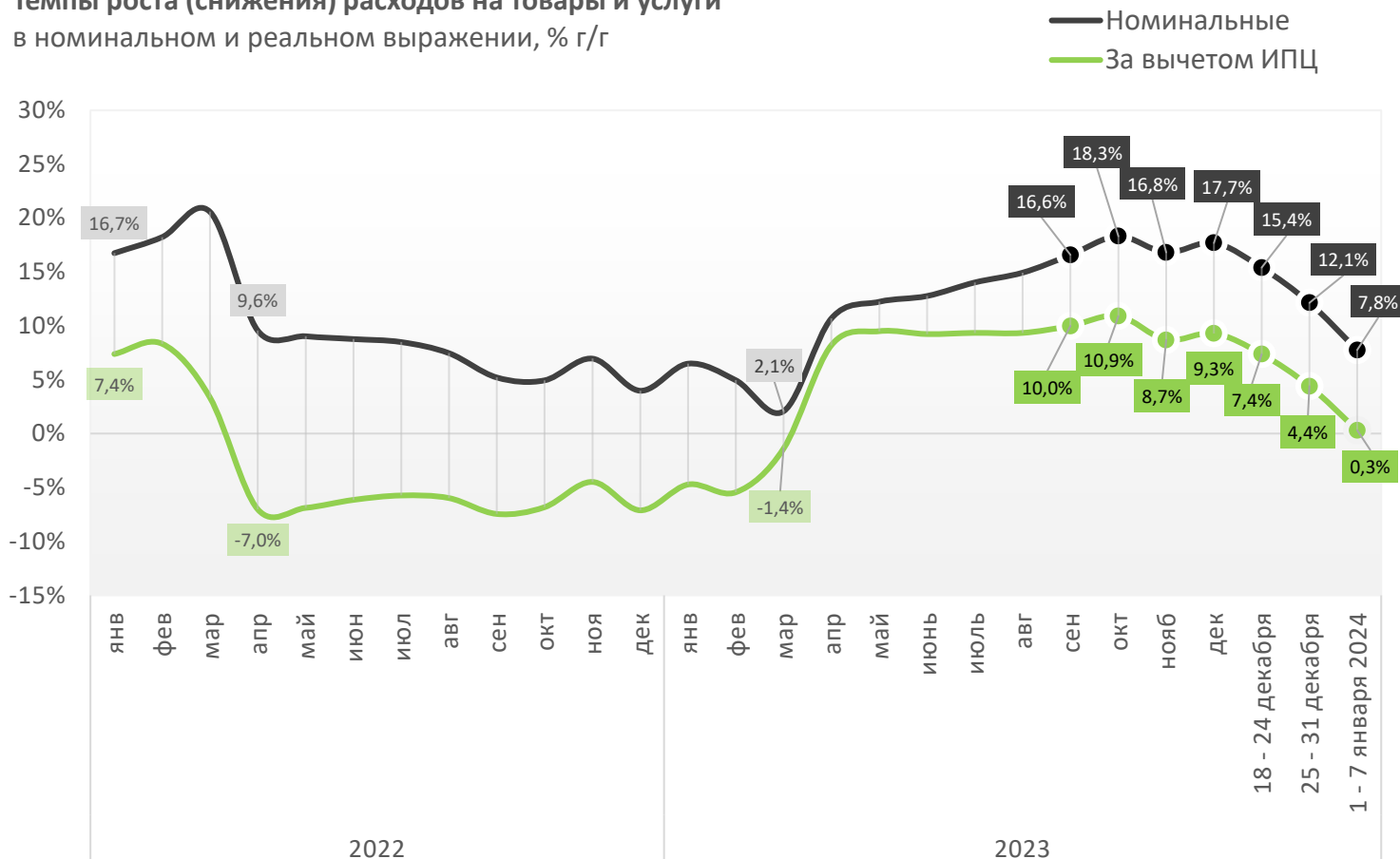
ДЕКАБРЬ | 25 ДЕКАБРЯ 2023 – 07 ЯНВАРЯ 2024



## РЕАЛЬНЫЕ ГОДОВЫЕ ТЕМПЫ ПРИРОСТА РАСХОДОВ В ПЕРВУЮ НЕДЕЛЮ 2024 Г. ЗАМЕДЛИЛИСЬ ДО 0,3% Г/Г

1 – 7 января-24    Декабрь-23

Темпы роста (снижения) расходов на товары и услуги в номинальном и реальном выражении, % г/г



НОМИНАЛЬНОЕ ПОТРЕБЛЕНИЕ ▼ +7,8% +17,7%

РЕАЛЬНОЕ ПОТРЕБЛЕНИЕ ▼ +0,3% +9,3%

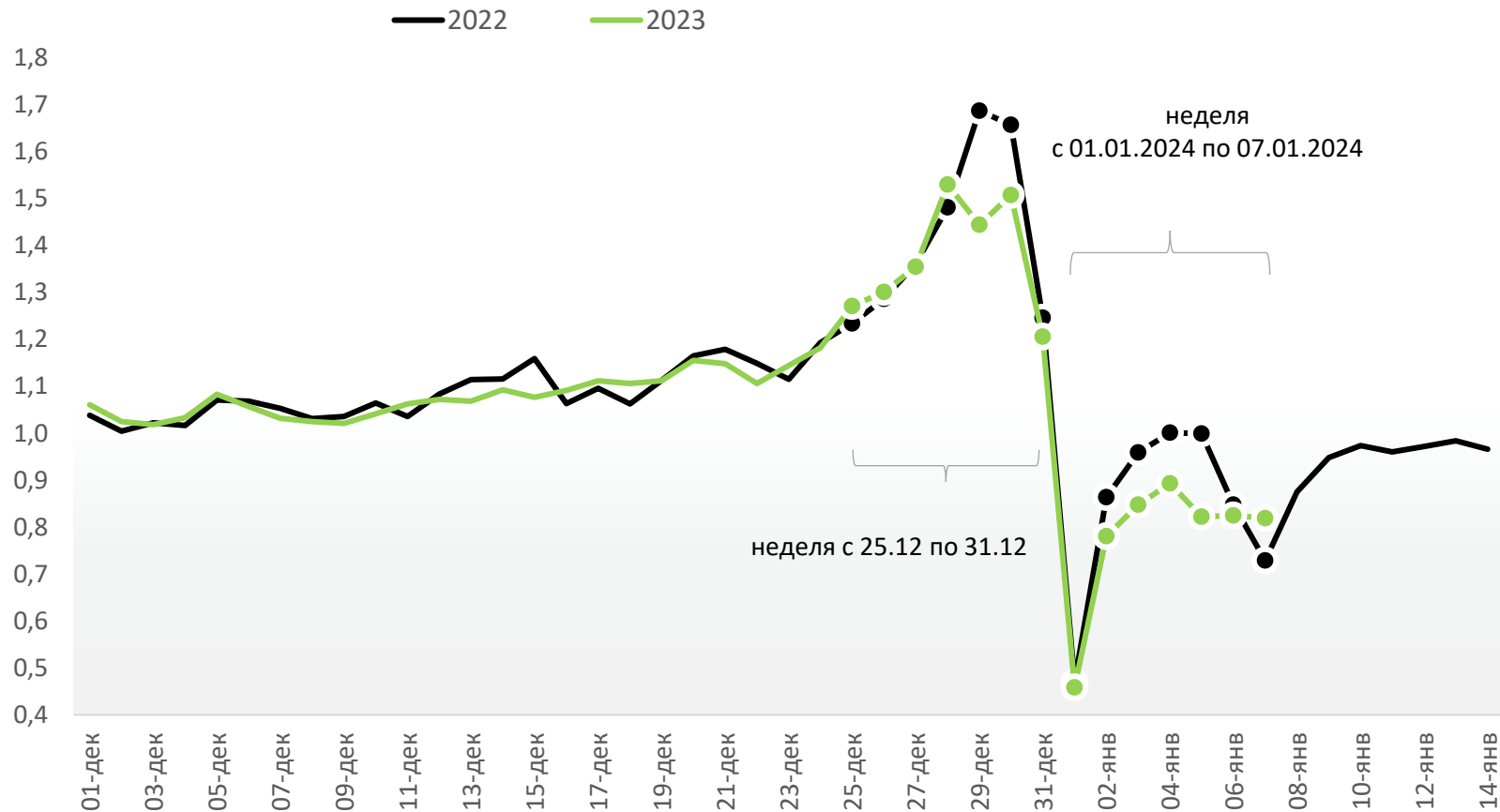
На последней неделе 2023 г. темпы прироста реального потребления за неделю снизились до +4,4% г/г.

На первой неделе 2024 г. замедление продолжилось до уровня +0,3% г/г.

Источник: Росстат до октября 2023 г., далее рассчитано по данным Сбера.  
Исторические данные актуализированы в соответствии с данными Росстата.

## В ПРЕДДВЕРИИ ПРАЗДНОВАНИЯ НОВОГО ГОДА ДОСТИГНУТО ПИКОВОЕ ПОТРЕБЛЕНИЕ С НАЧАЛА ГОДА

Объем потребительских расходов к среднему уровню за ноябрь  
индекс, в номинальном выражении, с поправкой на дневную сезонность

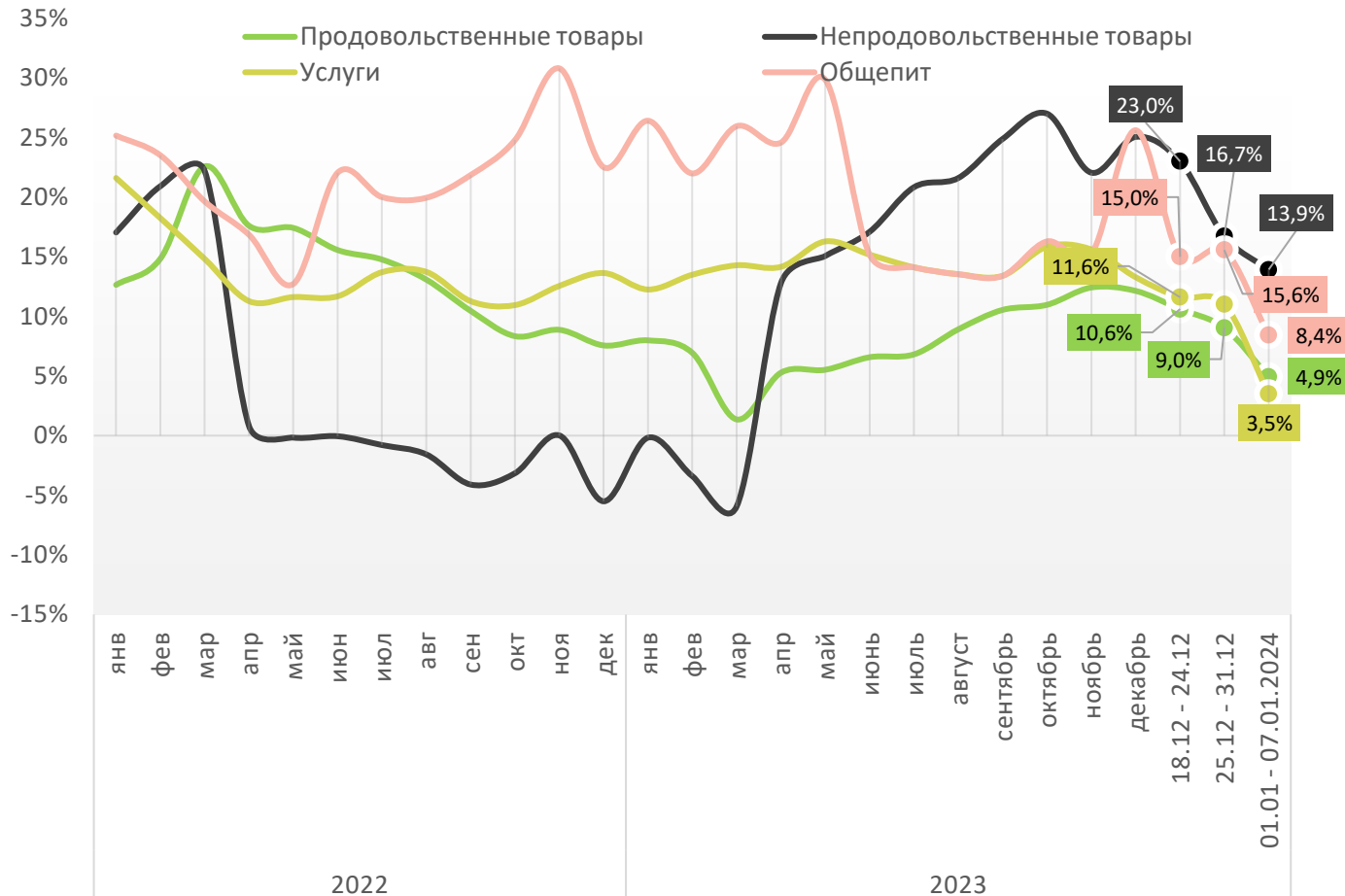


На неделе 25-31 декабря в преддверии празднования Нового года произошел традиционный рекордный рост номинальных расходов на 22,4% н/н с достижением пиковых объемов с начала года. Но первой неделе года произошло такое же традиционное компенсирующее сокращение расходов на 44,9%.

Потребительские траты на предновогодней неделе превышали средние значения ноября на 32,9%, аналогичное значение в прошлом году 27,4%.

## ГОДОВЫЕ ПРИРОСТЫ ПОТРЕБИТЕЛЬСКИХ РАСХОДОВ ПРОДОЛЖИЛИ СНИЖЕНИЕ ПО ВСЕМ КАТЕГОРИЯМ

Изменение расходов в разрезе основных направлений трат в номинальном выражении, % г/г



### ПРОДОВОЛЬСТВИЕ

01.01 - 07.01.2024 Декабрь-23

+4,9%

+12,1%

### НЕПРОДОВОЛЬСТВЕННЫЕ ТОВАРЫ

+13,9%

+25,0%

Универс. магазины и маркетплейсы

+39,2%

+50,0%

Товары для строительства и ремонта

-7,9%

+6,3%

Бытовая техника и электроника

-7,9%

-0,2%

Лекарства и медицинские товары

+3,6%

+4,0%

### УСЛУГИ И ОБЩЕПИТ

+4,8%

+15,3%

### ОБЩЕПИТ

+8,4%

+25,6%

### УСЛУГИ

+3,5%

+13,3%

Авиабилеты

+3,8%

-0,1%

Турагентства

+14,5%

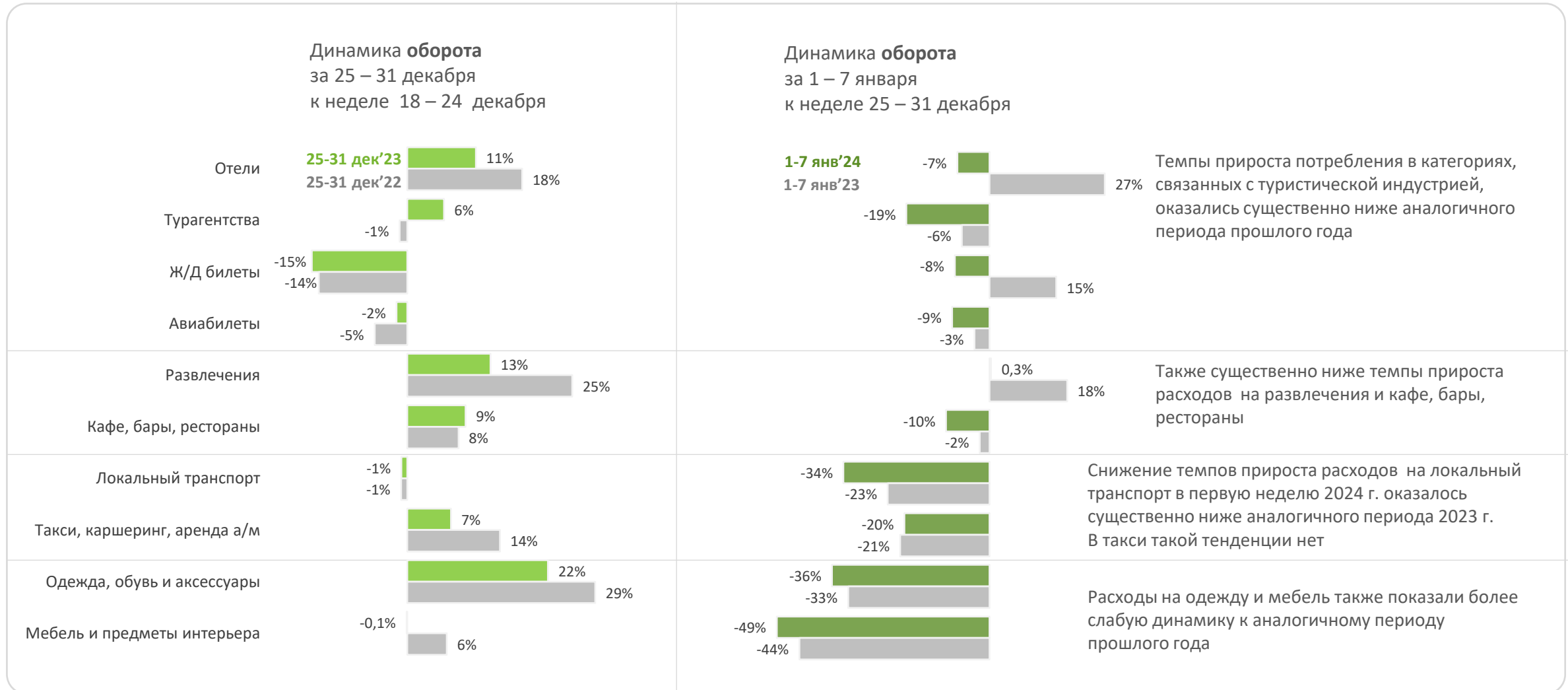
+18,6%

Ж/Д билеты

-28,2%

-9,0%

# ДИНАМИКА ПО БОЛЬШИНСТВУ КАТЕГОРИЙ РАСХОДОВ НА ПОСЛЕДНЕЙ НЕДЕЛЕ 2023 И ПЕРВОЙ НЕДЕЛЕ 2024 ГОДА БЫЛА АНАЛОГИЧНОЙ ПРОШЛОГОДНЕЙ. СУЩЕСТВЕННЫЕ ОТЛИЧИЯ НАБЛЮДАЛИСЬ ТОЛЬКО ПО КАТЕГОРИЯМ, СВЯЗАННЫМ С ТУРИНДУСТРИЕЙ, РАЗВЛЕЧЕНИЯМИ И КАФЕ, ЛОКАЛЬНЫМ ТРАНСПОРТОМ, МЕБЕЛЬЮ И ОДЕЖДОЙ



Источник: рассчитано по данным Сбера

**В ДЕКАБРЕ РАСХОДЫ ДОМОХОЗЯЙСТВ СОСТАВИЛИ 6 625,7 млрд руб.**

Это соответствует номинальному приросту в +17,7% г/г

Детальные оценки потребительских расходов в декабре 2023 г. по методологии, синхронизированной с Росстатом, представлены ниже.

Официальные данные за декабрь будут опубликованы 7 февраля 2024 г.

Росстат опубликовал показатели расходов россиян на товары и услуги за ноябрь 2023 года. Отклонение фактических данных от оперативной оценки СберИндекса составило -0,60%

	Декабрь-23				Ноябрь-23		
	млрд руб.	%г/г, ном.	%г/г, реал.	%м/м, реал. SA	млрд руб.	РОССТАТ	Ошибка оценки
<b>Все расходы</b>	<b>6 625,7</b>	<b>17,7</b>	<b>9,3</b>	<b>-0,7</b>	<b>5 694,6</b>	<b>5 728,60</b>	<b>-0,60%</b>
Розничная торговля, в т.ч.	4 982,5	18,5	10,8	-0,9	4 169,1	4 195,20	-0,60%
Продовольствие	2 393,8	12,1	5,1	0,0	1 952,3	1 990,70	-1,90%
Непродовольственные товары	2 588,6	25,0	16,6	-1,7	2 216,8	2 204,50	0,60%
Общепит	289,9	25,6	14,3	-1,1	250,5	252,60	-0,80%
Платные услуги населению	1 353,3	13,3	3,3	0,1	1 275,0	1 280,80	-0,50%

## РОСТ +7,8% Г/Г ПО ВСЕМ КАТЕГОРИЯМ (1/2)

	ДЕКАБРЬ	04.12 - 10.12	11.12 - 17.12	18.12 - 24.12	25.12 - 31.12	01.01 - 07.01
<b>Все категории</b>	<b>17,7%</b>	<b>14,9%</b>	<b>14,5%</b>	<b>15,4%</b>	<b>12,1%</b>	<b>7,8%</b>
<b>Все товары, в т. ч.</b>	<b>18,5%</b>	<b>15,8%</b>	<b>15,6%</b>	<b>16,8%</b>	<b>12,3%</b>	<b>9,1%</b>
продовольственные	12,1%	10,2%	10,0%	10,6%	9,0%	4,9%
непродовольственные	25,0%	21,6%	21,3%	23,0%	16,7%	13,9%
<b>Услуги, включая общепит</b>	<b>13,3%</b>	<b>13,2%</b>	<b>11,9%</b>	<b>12,2%</b>	<b>11,9%</b>	<b>4,8%</b>
<b>Продовольственные товары</b>						
Винные магазины	-0,4%	-3,7%	-4,5%	-2,2%	-0,5%	-11,7%
Продуктовые магазины	12,9%	11,0%	10,9%	11,4%	9,6%	6,2%
<b>Непродовольственные товары</b>						
Duty Free	7,0%	7,7%	-0,1%	-1,0%	2,4%	-1,5%
Автодилеры и автозапчасти	25,7%	25,9%	27,1%	25,8%	21,5%	13,0%
Бизнес/промышленные товары	13,3%	11,3%	8,2%	11,9%	8,6%	-0,7%
Бытовая техника и электроника	-0,2%	-3,6%	-2,4%	-3,2%	-6,4%	-7,9%
Домашние животные	6,5%	2,6%	2,9%	4,3%	1,6%	-2,3%
Канцтовары	-3,6%	-7,8%	-8,0%	-3,7%	-6,5%	-12,3%
Книги, музыка, фото и видео	-6,4%	-6,5%	-10,2%	-8,4%	-13,3%	-12,6%
Компьютеры и ПО	6,4%	9,2%	6,4%	4,2%	-3,3%	-5,1%
Лекарства и медицинские товары	4,0%	-2,6%	-3,6%	2,8%	8,0%	3,6%
Мебель и предметы интерьера	5,3%	0,4%	-0,1%	5,5%	-2,4%	-10,0%
Одежда, обувь и аксессуары	7,3%	5,2%	5,0%	4,5%	-4,1%	-8,0%
Товары для красоты и здоровья	4,3%	4,0%	-1,0%	2,5%	-1,7%	-1,5%
Товары для строительства и ремонта	6,3%	4,9%	1,9%	3,9%	-2,5%	-7,9%
Универс. магазины и маркетплейсы	50,0%	42,4%	44,3%	46,6%	45,3%	39,2%
Цветы и подарки	19,2%	12,7%	11,5%	17,8%	15,8%	5,7%
Ювелирные изделия	16,9%	17,4%	13,5%	19,2%	7,6%	8,6%

## РОСТ +7,8% Г/Г ПО ВСЕМ КАТЕГОРИЯМ (2/2)

	ДЕКАБРЬ	04.12 - 10.12	11.12 - 17.12	18.12 - 24.12	25.12 - 31.12	01.01 - 07.01
<b>Все категории</b>	<b>17,7%</b>	<b>14,9%</b>	<b>14,5%</b>	<b>15,4%</b>	<b>12,1%</b>	<b>7,8%</b>
<b>Все товары, в т.ч.</b>	<b>18,5%</b>	<b>15,8%</b>	<b>15,6%</b>	<b>16,8%</b>	<b>12,3%</b>	<b>9,1%</b>
продовольственные	12,1%	10,2%	10,0%	10,6%	9,0%	4,9%
непродовольственные	25,0%	21,6%	21,3%	23,0%	16,7%	13,9%
<b>Услуги, включая общепит</b>	<b>13,3%</b>	<b>13,2%</b>	<b>11,9%</b>	<b>12,2%</b>	<b>11,9%</b>	<b>4,8%</b>
<b>Услуги</b>						
Авиабилеты	-0,1%	-7,0%	-7,4%	4,0%	7,9%	3,8%
Дорожные пошлины	15,7%	14,0%	11,0%	12,0%	14,6%	10,1%
Кафе, бары и рестораны	25,6%	13,8%	13,2%	15,0%	15,6%	8,4%
Контрактные услуги	81,6%	75,9%	83,6%	82,2%	81,8%	20,6%
Локальный транспорт	-1,9%	0,1%	-0,8%	-1,9%	-2,5%	-13,8%
Медицинские услуги	15,1%	14,9%	11,9%	16,4%	17,6%	3,2%
Отели в России	139,4%	136,5%	139,1%	155,7%	134,0%	68,5%
Парковки и гаражи	35,1%	48,8%	44,6%	28,1%	16,0%	20,5%
Развлечения	18,6%	10,5%	19,1%	19,4%	13,5%	-1,5%
Салоны красоты, массаж, SPA	17,6%	15,5%	13,9%	17,1%	11,8%	10,1%
Спорт	16,9%	15,8%	10,4%	14,1%	13,1%	10,6%
Такси, аренда а/м, каршеринг	15,1%	17,2%	15,7%	12,6%	5,0%	8,8%
Телеком оборудование и услуги	3,6%	5,1%	1,3%	0,4%	-6,7%	0,9%
Топливо, автосервис	9,4%	10,9%	9,8%	6,4%	5,1%	8,2%
Турагентства	18,6%	9,5%	11,3%	22,7%	30,6%	14,5%
Хобби и увлечения	-7,8%	-7,4%	-9,7%	-8,5%	-15,0%	-12,8%



Контакты: [media@sberbank.ru](mailto:media@sberbank.ru)

Авторы исследования:

**М. Матовников**

**О. Гаджиев**

**О. Андреева**

**Е. Жевленев**

При публикации материалов проекта ссылка на СберИндекс обязательна



ВЫПУСК 173 от 10 января

Лаборатория СберИндекс — инициатива Сбербанка по обработке и анализу больших данных. На основе информации, получаемой из платёжных систем и общедоступных источников, эксперты банка предоставляют количественные характеристики социально-экономических процессов, происходящих в стране на макро- и микроэкономическом уровнях. При анализе используются только агрегированные обезличенные данные. Персональная информация и любая информация, составляющая коммерческую тайну, не раскрываются.

Проект реализуется совместно с дивизионом «Корпоративные клиенты 360» и его исполнительным директором по исследованию данных Д. Золотарёвым. Дивизион «Корпоративные клиенты 360» — подразделение Сбербанка, ответственное за развитие цифрового профиля корпоративных клиентов Сбербанка, и создание аналитических продуктов на основе больших данных.