

Оперативная оценка динамики потребительских расходов

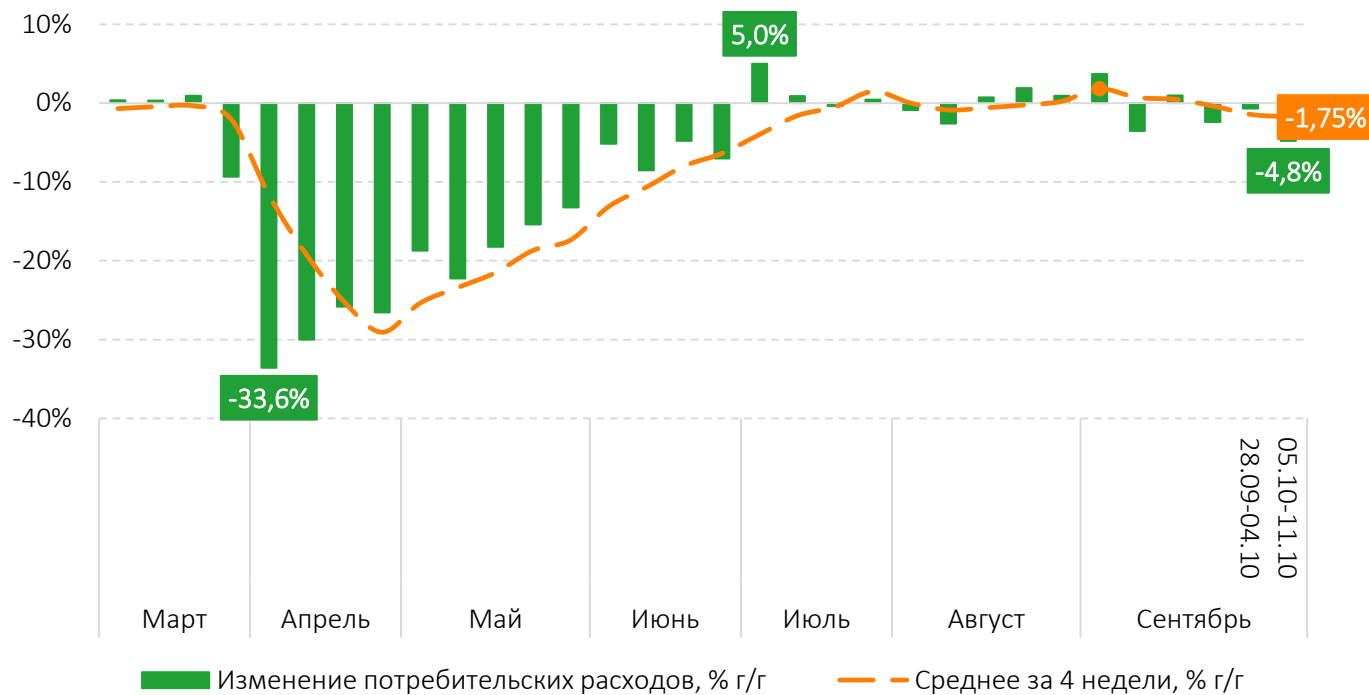
5–11 октября 2020 г.

- **В период с 5 по 11 октября падение потребительских расходов существенно ускорилось. Изменение составило –4,8% г/г.**
- Среднее значение за последние 4 недели снизилось до –1,8% г/г.
- Индекс потребительской активности SberIndex.ru уменьшился с 75,9 до 73,9 п., что свидетельствует о дальнейшем сокращении разнообразия в потреблении в ответ на риски, связанные с COVID-19.
- **Траты на товары непродовольственной группы упали впервые с начала июня**, то есть со времён жёстких ограничений. На прошедшей неделе падение составило 1,8% г/г.
- Общее изменение расходов на товары, включая продукты, также оказалось отрицательным (–0,1% г/г) впервые после снятия карантинных мер.
- Сокращается также спрос на услуги. Изменение трат в сервисных категориях за период 5–11 октября составило –17,8% г/г против –14,2% недель ранее.
- Потребители продолжают избегать мест скопления граждан: снижение расходов в ресторанах на прошедшей неделе ускорилось до 25,9% г/г против 21,7% недель ранее. Траты на одежду и обувь падают на 12,1% г/г, что тоже является самым слабым результатом с начала лета.
- Сокращение трат может быть отчасти связано с введением в ряде регионов дополнительных мер по борьбе с COVID-19.
- Небольшое сокращение пассажиропотока на прошлой неделе наблюдается как в Москве, так и в других регионах России.

Лаборатория СберИндекс и дивизион «Корпоративные клиенты 360» продолжают работу по определению динамики потребительского спроса.

График 1

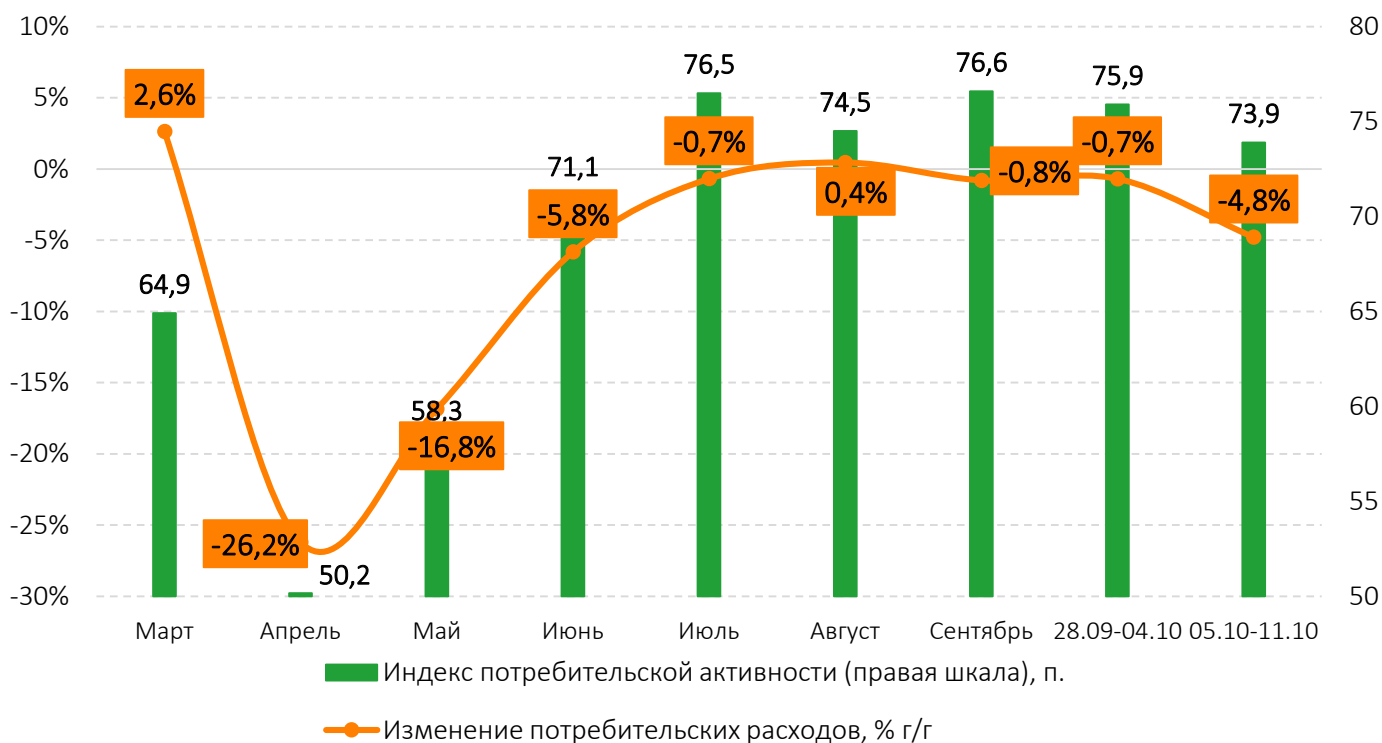
Динамика расходов населения на товары и услуги



Источник: рассчитано по данным Сбербанка

График 2

Объем расходов на товары и услуги и индекс потребительской активности¹

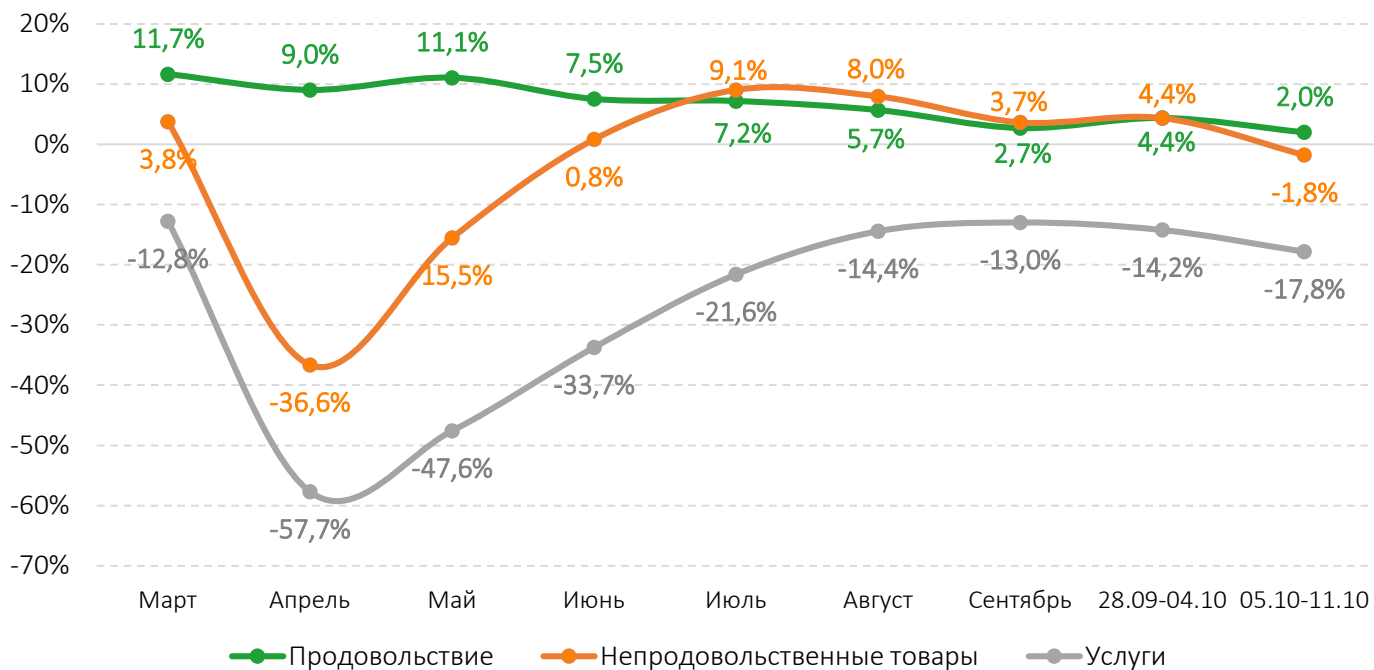


Источник: рассчитано по данным Сбербанка

¹ Подробнее об индексе потребительской активности см. на SberIndex.ru.

График 3

Изменение расходов в разрезе основных направлений трат, % г/г



Источник: рассчитано по данным Сбербанка

График 4

Количество клиентов с операциями в общественном транспорте, % к аналогичному дню прошлой недели, Москва



Источник: рассчитано по данным Сбербанка

На прошедшей неделе мы наблюдали небольшое снижение числа клиентов, пользующихся общественным транспортом в России в целом, и в Москве в частности. Оно не носит такой массовый характер, как в апреле этого года, но и не сопровождается ростом спроса на топливо и такси, что означало бы замену общественного транспорта личным.

Если исключить влияние регулярного всплеска покупок проездных, который случается в первое число каждого месяца, то общее снижение количества пассажиров в московском транспорте 5–11 октября составило 5,4% по сравнению с предыдущей неделей. В отдельные дни снижение неделя к неделе доходило до 10%.

Приложение 1

Изменение расходов в реальном выражении относительно сопоставимого периода 2019 г., %, SA.

Категория трат	Июнь	Июль	Август	Сентябрь	28.09–04.10	05.10–11.10
Все категории	-5,8%	-0,7%	0,4%	-0,8%	-0,7%	-4,8%
Продовольственные товары	7,5%	7,2%	5,7%	2,7%	4,4%	2,0%
Непродовольственные товары	0,8%	9,1%	8,0%	3,7%	4,4%	-1,8%
Услуги	-33,7%	-21,6%	-14,4%	-13,0%	-14,2%	-17,8%
Duty Free	-88,1%	-76,3%	-62,4%	-71,1%	-59,5%	-63,7%
Авиабилеты	-67,1%	-52,0%	-40,4%	-40,0%	-44,5%	-50,1%
Автодилеры	3,0%	4,3%	2,0%	-1,8%	13,4%	-3,4%
Автозапчасти и аксессуары	9,2%	10,9%	6,9%	7,5%	3,0%	3,6%
Бытовая техника и электроника	20,7%	31,5%	27,9%	19,2%	20,8%	10,8%
Винные магазины	9,6%	1,3%	1,8%	-2,4%	3,9%	2,4%
Домашние животные	2,9%	2,5%	2,1%	-3,0%	0,9%	-0,4%
Дорожные пошлины	-32,8%	-19,3%	-7,0%	-15,8%	-15,8%	-17,2%
Канцтовары	-8,3%	-8,6%	-1,3%	-6,1%	-6,0%	-6,2%
Кафе, бары, рестораны	-54,9%	-32,3%	-22,2%	-23,7%	-21,7%	-25,9%
Книги, музыка, фото и видео	-15,1%	-13,9%	-9,1%	-9,6%	-11,1%	-13,7%
Компьютеры и ПО	71,1%	72,0%	74,4%	61,2%	64,8%	42,3%
Контрактные услуги	-4,8%	-1,0%	9,9%	22,0%	35,6%	62,2%
Лекарства и медицинские товары	0,4%	4,3%	7,9%	3,7%	14,6%	18,8%
Локальный транспорт	-48,1%	-34,6%	-25,4%	-22,7%	-27,3%	-25,9%
Мебель и предметы интерьера	2,9%	12,1%	8,7%	4,9%	13,1%	4,5%
Медицинские услуги	-5,9%	3,4%	11,4%	13,3%	10,9%	15,6%
Одежда, обувь и аксессуары	-13,8%	9,0%	11,4%	7,4%	0,0%	-12,1%
Отели	-80,7%	-60,2%	-53,2%	-57,9%	-61,7%	-65,2%
Парковки и гаражи	-46,7%	-21,2%	0,1%	7,2%	8,1%	4,7%
Продуктовые магазины	7,3%	8,0%	5,9%	0,1%	6,6%	4,1%
Развлечения	-70,6%	-56,5%	-39,7%	-46,1%	-48,8%	-69,5%
Ремонтные услуги	-22,8%	-20,9%	-23,3%	-22,4%	-26,3%	-22,1%
Салоны красоты, массаж, SPA	-42,1%	-26,6%	-19,8%	-21,4%	-20,9%	-21,8%
Спорт	-16,1%	5,3%	1,0%	-9,3%	-5,6%	-10,4%

Категория трат	Июнь	Июль	Август	сентябрь	28.09–04.10	05.10–11.10
Такси, каршеринг, аренда авто	-34,0%	-14,6%	-4,2%	1,8%	-2,1%	-9,7%
Телекоммуникационные услуги	16,8%	23,3%	22,5%	20,5%	23,3%	27,4%
Товары для красоты и здоровья	-18,4%	-5,4%	2,0%	-6,5%	8,1%	1,6%
Товары для строительства и ремонта/DIY	7,2%	2,7%	1,3%	-3,6%	4,1%	2,7%
Топливо, автосервис	-5,9%	0,4%	-0,7%	-4,4%	-1,2%	-4,7%
Турагентства	-81,3%	-56,0%	-35,1%	-33,7%	-46,0%	-44,7%
Универсальные магазины	28,4%	28,1%	21,3%	25,5%	21,0%	3,8%
Хобби и увлечения	4,8%	1,9%	2,3%	-4,6%	-1,3%	-9,0%
Цветы и подарки	-18,1%	-8,8%	2,1%	-1,9%	-8,8%	2,6%
Цифровые товары	-21,9%	-17,8%	-17,6%	-5,7%	13,1%	6,8%
Ювелирные изделия	-32,8%	-9,0%	-9,3%	-11,0%	1,8%	-8,0%

Авторы исследований: М. Матовников,
Н. Корженевский, М. Камротов.

Редакторы выпуска: П. Сергеева, Е. Крылова.
При публикации материалов проекта ссылка
на СберИндекс обязательна.
Контакты: media@sberbank.ru

Электронная версия:

<https://www.sberindex.ru/pdf/akt5-11oct.pdf>



Лаборатория СберИндекс — инициатива Сбербанка по обработке и анализу больших данных. На основе информации, получаемой из платежных систем и общедоступных источников, эксперты банка предоставляют количественные характеристики социально-экономических процессов, происходящих в стране на макро- и микроэкономическом уровне. При анализе используются только агрегированные обезличенные данные. Персональная информация и любая информация, составляющая коммерческую тайну, не раскрываются.

Проект реализуется совместно с дивизионом «Корпоративные клиенты 360» и его исполнительным директором по исследованию данных Д. Золотаревым.

Дивизион «Корпоративные клиенты 360» — подразделение Сбербанка, ответственное за развитие цифрового профиля корпоративных клиентов Сбербанка, и создание аналитических продуктов на основе больших данных.

*ПАО Сбербанк. Генеральная лицензия Банка России на
осуществление банковских операций № 1481 от 11.08.2015.*